

OFFICE COMMUNAUTAIRE DES VARIÉTÉS VÉGÉTALES

RAPPORT ANNUEL

2004



Rapport annuel 2004

Office communautaire des variétés végétales

***Europe Direct est un service destiné à vous aider à trouver des réponses
aux questions que vous vous posez sur l'Union européenne.***

Un numéro unique gratuit (*):

00 800 6 7 8 9 10 11

(*) Certains opérateurs de téléphonie mobile ne permettent pas l'accès aux numéros 00 800 ou peuvent facturer ces appels.

De nombreuses autres informations sur l'Union européenne sont disponibles sur l'internet via le serveur Europa (<http://europa.eu.int>).

Une fiche bibliographique figure à la fin de l'ouvrage.

Luxembourg: Office des publications officielles des Communautés européennes, 2005

ISBN 92-9152-124-8

© Office communautaire des variétés végétales, 2005
Reproduction autorisée, moyennant mention de la source

Printed in Italy

IMPRIMÉ SUR PAPIER BLANCHI SANS CHLORE

SOMMAIRE

1. Introduction par Bart Kiewiet, président de l'OCV	5
2. Avant-propos par Carlos Pereira Godinho, président du conseil d'administration	11
3. Régime de la protection communautaire des obtentions végétales	13
4. Conseil d'administration	15
5. Personnel de l'OCV	18
6. Élargissement de l'Union européenne	22
7. Financement et budget	24
8. Évolution du régime communautaire	26
Statistiques	26
Relations avec les offices d'examen	30
9. Contacts avec des organisations externes	37
10. Relations avec la direction générale de la santé et de la protection des consommateurs	40
11. Décisions de la chambre de recours en 2004	42
12. Offices d'examen chargés par le conseil d'administration de procéder à des examens techniques pour le compte de l'OCV	45
13. Annexe (chambre de recours)	74

1. INTRODUCTION PAR BART KIEWIET, PRÉSIDENT DE L'OCVV



• État du régime de la protection communautaire des obtentions végétales

En 2004, comme à l'instar des années précédentes, le régime de protection communautaire des obtentions végétales a une nouvelle fois connu une augmentation du nombre de demandes et de titres octroyés. L'Office communautaire des variétés végétales (OCVV) a reçu près de 2 700 demandes (contre 2 516 en 2003) et a octroyé plus de 2 100 nouveaux titres de protection communautaire (contre 1 869 en 2003). Le nombre total de variétés protégées par le régime communautaire s'élevait à 10 191 au 31 décembre 2004, soit une progression significative par rapport aux 8 923 variétés comptabilisées à la fin de l'année précédente. Comme le montrent ces statistiques, nous sommes encore loin d'un équilibre entre les titres octroyés et les titres cédés, sans même parler de déficit. Cela signifie qu'il faut s'attendre dans les prochaines années à une nouvelle augmentation du nombre total de titres de protection communautaire.

La protection communautaire des obtentions végétales est ouverte aux variétés de toutes les espèces et de tous les genres botaniques. L'OCVV reçoit presque chaque semaine des demandes de protection pour des variétés d'espèces jusque-là inconnues dans le régime communautaire. Cela concerne en particulier les espèces ornementales. Au terme de l'année concernée par le présent rapport, plus de 1 000 espèces différentes étaient couvertes par le régime communautaire de protection.

• Élargissement

L'adhésion, le 1^{er} mai 2004, de dix nouveaux États membres à la Communauté européenne a eu des conséquences importantes sur l'OCVV en tant qu'institution, mais aussi sur la mise en œuvre du régime dont il est responsable.

Commençons par le régime de protection communautaire des obtentions végétales. Il convient de noter que, depuis l'adhésion, tous les titres octroyés avant cette date par l'OCVV sont devenus valables et applicables également dans le territoire des nouveaux États membres. Compte tenu de l'importance de la reproduction des espèces agricoles et horticoles dans ces nouveaux États membres, cette extension de la portée des titres communautaires revêt une grande importance pour les obtenteurs, qui protègent leurs variétés en recourant au régime de protection communautaire des obtentions végétales. Pour les systèmes nationaux de protection des obtentions végétales de nos nouveaux partenaires, le revers de la médaille a été que bon nombre des titres nationaux qui couvraient des variétés déjà protégées par le régime communautaire ont été retirés. Les offices nationaux des nouveaux adhérents ont donc «souffert» de la même manière que les offices des «anciens» États membres lors de l'introduction du régime communautaire en 1995.

La couverture d'une variété par le système de protection communautaire des obtentions végétales ouvre littéralement de nouveaux horizons aux obtenteurs des nouveaux





Hôtel Bordeaux-Montrieux – siège de l'OCVV

États membres. En effet, un titre de protection leur permet de contrôler l'exploitation de leurs variétés dans leur propre pays, mais aussi dans les autres États membres de la Communauté européenne. J'espère que cette possibilité stimulera l'activité du secteur dans les nouveaux États membres de l'UE.

D'un point de vue institutionnel, il me paraît essentiel que toutes les parties concernées des nouveaux États membres prennent une part active dans l'application du régime communautaire, à savoir les obtenteurs de variétés, les autorités nationales chargées de la protection des obtentions végétales et des registres ainsi que les offices responsables de l'évaluation technique des nouvelles variétés dans le cadre des régimes nationaux. Les obtenteurs pourraient faire valoir leurs points de vue par l'intermédiaire de leurs organisations de dimension européenne, comme la Communauté internationale des obtenteurs de plantes ornementales et fruitières de reproduction asexuée (Ciopora) et l'ESA; les autorités précitées pourraient exercer leur influence au sein du conseil d'administration, et les offices d'examen pourraient apporter leur contribution au système dans le cadre des offices d'examen compétents de l'OCVV. L'intégration de nouveaux offices d'examen dans le réseau technique de l'OCVV a fait l'objet d'une audition organisée par l'OCVV le 18 novembre 2004. Les conclusions que l'OCVV a tirées des avis exprimés durant cette audition seront présentées au conseil d'administration lors de sa réunion de mars 2005.

L'élargissement qui a eu lieu en mai 2004 n'a pas fixé les frontières définitives de l'UE. L'adhésion de la Bulgarie et de la Roumanie est prévue en 2007, et d'autres pays, comme la Turquie, la Croatie et l'Ukraine, frappent déjà à la porte de la Communauté. Le personnel de l'Office a participé à plusieurs activités organisées par l'office TAIEX de la DG Élargissement dans la perspective de l'élargissement futur de l'UE. Dans ce contexte, des visites d'étude ont eu lieu en Roumanie et en Bulgarie afin de rassembler des données sur les systèmes d'essais variétaux de ces pays. En outre, l'OCVV a participé à divers séminaires organisés par la Commission européenne sur la protection des obtentions végétales dans les pays de l'ouest des Balkans, ainsi qu'à un séminaire sur la protection des obtentions végétales et les essais variétaux avec des représentants de la Turquie.

• Application des protections communautaires

En droit communautaire, il n'existe aucun système juridique commun pour les procédures en contrefaçon des protections des obtentions végétales. Les procédures juridiques pertinentes sont régies par le droit national. En d'autres termes, 25 procédures différentes s'appliquent pour l'exécution dans la Communauté européenne d'un seul et même droit communautaire de protection des obtentions variétales.

Une initiative du législateur communautaire va, en partie, mettre un terme à cette situation malencontreuse. Le 29 avril 2004, le Parlement européen et le Conseil ont

adopté la directive 2004/48/CE relative au respect des droits de propriété intellectuelle ⁽¹⁾. Cette directive concerne les mesures, procédures et réparations nécessaires pour assurer le respect des droits de propriété intellectuelle. Le champ d'application de la directive couvre toute atteinte aux droits de propriété intellectuelle prévue par la législation communautaire et/ou la législation nationale des États membres. En conséquence, les infractions aux droits de protection communautaire des obtentions végétales et aux droits nationaux correspondants commises dans l'un des États membres de l'Union européenne sont couvertes. Cette directive impose aux États membres l'obligation d'introduire dans leur droit national diverses dispositions relatives à des questions telles que les procédures et les réparations, les éléments de preuve, le droit d'information, les mesures provisoires et conservatoires, les injonctions et les frais de justice. Les États membres sont tenus de mettre en œuvre les dispositions nécessaires pour se conformer à la directive au plus tard le 29 avril 2006.

Un autre développement intéressant du respect des protections est la modification récente du règlement concernant l'intervention douanière à l'égard de marchandises soupçonnées de porter atteinte à certains droits de propriété intellectuelle.

Le 22 juillet 2003, le Conseil a adopté le règlement (CE) n° 1383/2003 concernant l'intervention des autorités douanières à l'égard de marchandises soupçonnées de porter atteinte à certains droits de propriété intellectuelle ainsi que les mesures à prendre à l'égard de marchandises portant atteinte à certains droits de propriété intellectuelle ⁽²⁾. Le règlement est entré en vigueur le 1^{er} juillet 2004. Il détermine les conditions d'intervention des autorités douanières lorsque des marchandises sont soupçonnées de porter atteinte aux droits de propriété intellectuelle dans certaines situations données. Le règlement contient également des dispositions sur les mesures à prendre lorsqu'il est établi que les marchandises portent atteinte aux droits de propriété énumérés dans le règlement, y compris les droits à la protection nationale des obtentions végétales en application des dispositions législatives des États membres ou les droits à la protection communautaire des obtentions végétales.

• Relations avec les offices d'examen

Près de la moitié du budget annuel de l'OCV est consacrée au financement des examens techniques réalisés en vue d'évaluer des variétés candidates à une protection communautaire des obtentions végétales. Les coûts de ces examens sont intégrale-

⁽¹⁾ Directive 2004/48/CE du Parlement européen et du Conseil du 29 avril 2004 relative au respect des droits de propriété intellectuelle, JO L 195 du 2.6.2004, p. 16.

⁽²⁾ Règlement (CE) n° 1383/2003 du Conseil du 22 juillet 2003 concernant l'intervention des autorités douanières à l'égard de marchandises soupçonnées de porter atteinte à certains droits de propriété intellectuelle ainsi que les mesures à prendre à l'égard de marchandises portant atteinte à certains droits de propriété intellectuelle, JO L 196 du 2.8.2003, p. 7.





Entrée de l'OCV

ment remboursés par l'OCV en vertu des contrats conclus entre l'OCV et les offices d'examen. Les contrats conclus avec les offices d'examen sont venus à échéance à la fin de 2004, et de nouveaux contrats ont dû être préparés. Les coûts des examens techniques ont fait l'objet d'un réexamen, dans la mesure où la liste des prix se fondait sur des chiffres remontant à l'année 2000.

De nouveaux contrats ont été établis en reprenant le fond des contrats existants tout en tenant compte des principaux éléments des contrats types de la Commission européenne et des exigences essentielles de qualité. À titre d'exemple, parmi les nouvelles exigences introduites figurent le traitement d'échantillons standard et le format et les dates de présentation des rapports. Il est également à noter que des dispositions ont été introduites en ce qui concerne le suivi des performances, l'obligation faite aux offices d'examen de notifier tout conflit d'intérêt potentiel, ainsi qu'une clause de responsabilité.

Les coûts ont été examinés selon une méthodologie approuvée par le conseil d'administration. Un audit réalisé par une société d'audit externe a confirmé la fiabilité des états de dépenses des cinq offices d'examen, qui réalisent ensemble plus de 90 % des examens techniques pour le compte de l'OCV. Sur la base des coûts déclarés par les offices d'examen pour l'exercice 2002, l'OCV a proposé un prix pour chaque catégorie de coûts, sur la base du coût déclaré le plus bas avec une marge destinée à couvrir une hausse probable des coûts au cours de la période 2005-2006. À la fin de l'année 2004, de nouveaux contrats ont été conclus avec l'ensemble des offices d'examen qui réalisent les examens techniques pour le compte de l'OCV.

• Subventions

En 2004, l'OCV a soutenu financièrement quatre projets de recherche et de développement (R & D) ainsi que deux collections de référence d'espèces ornementales. Il a en outre été décidé que deux autres projets seraient cofinancés en 2005. Le chapitre 8 du présent rapport apporte plus de détails à ce sujet.

Le régime de subvention de l'OCV est un outil important pour encourager les offices d'examen à améliorer les méthodes d'essais de distinction, d'homogénéité et de stabilité (DHS). La plupart des projets subventionnés par l'OCV aboutiront, s'ils sont couronnés de succès, à des méthodes d'essais plus efficaces et plus fiables pour les espèces concernées. Il va de soi que cela sert les intérêts des parties prenantes que sont les obtenteurs de variétés végétales. Des représentants des organisations d'obteneurs participent à l'évaluation des projets pour lesquels une demande de subvention a été introduite.

• Audit interne

La première application formelle de l'audit interne tel qu'il est défini dans le règlement de base révisé et dans le règlement financier de l'OCV a eu lieu en 2004. À l'issue

d'une procédure d'appel d'offres, la société PricewaterhouseCoopers a été désignée comme auditeur interne pour une période initiale d'un an, renouvelable deux fois pour une durée d'un an.

L'auditeur a d'abord procédé à une évaluation des risques, sur la base de laquelle il devait proposer un plan d'audit couvrant tous les risques significatifs sur une période de trois ans. En 2004, l'audit s'est concentré sur les deux éléments suivants:

- 1) l'organisation et le fonctionnement du registre;
- 2) le système de comptabilité SI2.

L'audit n'a pas fait apparaître d'élément préoccupant, mais a abouti à la présentation de quelques propositions pour améliorer le système. Certaines suggestions ont déjà été mises en œuvre, tandis que l'introduction des autres prendra quelque temps.

• **Coopération**

— Avec les autorités nationales

- La coopération avec les autorités nationales responsables de la mise en œuvre des programmes nationaux de protection des variétés végétales est fréquente, notamment sur le plan technique. L'institution de «responsables techniques de liaison» permet de consulter efficacement des experts techniques nationaux sur des questions concernant le régime communautaire. L'implication d'experts des pays adhérents dans le réseau des responsables techniques de liaison de l'OCV facilitera l'intégration de ces pays dans le système.

— Avec la Commission européenne

- Les contacts avec les services de la Commission, et plus particulièrement avec la DG Santé et protection des consommateurs et la DG Personnel et administration, ont également été fréquents. Les points faisant l'objet d'une coopération et de consultations étaient, notamment, la rédaction d'orientations techniques, la législation relative aux dénominations variétales, la modification du règlement de base concernant les licences obligatoires, la modification du règlement sur les taxes (santé et protection des consommateurs) ou la mise en œuvre du statut du personnel (personnel et administration).

— Avec l'Union internationale pour la protection des obtentions végétales (UPOV)

- Bien que l'UE ne soit pas encore membre de l'UPOV, elle entretient des relations très étroites avec cette organisation. Les membres du personnel de l'OCV assistent aux réunions de la plupart des organes de l'UPOV et ont





contribué à l'élaboration de l'introduction générale, des principes directeurs, des règles relatives aux dénominations et autres documents ou notes d'information de l'UPOV.

- Le vice-secrétaire général de l'UPOV assiste en tant qu'observateur aux réunions du conseil d'administration, et le directeur technique de l'UPOV participe à la réunion annuelle avec les offices d'examen.
- La création d'une base de données sur les dénominations représente un nouveau domaine de coopération entre l'OCVV et l'UPOV.

— **Avec les organismes d'obteneurs de variétés**

- Des membres du personnel de l'OCVV ont rencontré des représentants de l'ESA et de la Ciopora afin de discuter des points inscrits à l'ordre du jour des réunions du conseil d'administration. Le président du conseil d'administration a participé à certaines de ces réunions.
- Les membres du personnel de l'OCVV sont régulièrement en contact avec les secrétariats de l'ESA et de la Ciopora sur des questions d'intérêt mutuel. Des représentants de ces organisations participent aux réunions des experts techniques organisées par l'Office et à la réunion annuelle avec les offices d'examen.

Bart Kiewiet

Président de l'OCVV

2. AVANT-PROPOS PAR CARLOS PEREIRA GODINHO, PRÉSIDENT DU CONSEIL D'ADMINISTRATION



• Introduction

Le nombre annuel de demandes de protection communautaire des variétés végétales ne semble pas encore avoir atteint son plafond. Une fois de plus, cette tendance illustre bien la mesure dans laquelle les obtenteurs apprécient le système communautaire. Cette appréciation ne se fonde pas seulement sur la valeur intrinsèque du système, mais également sur la qualité des services fournis par le personnel de l'OCVV.

Je souhaite féliciter le président ainsi que ses collaborateurs pour les efforts qu'ils ont fournis concernant le développement des lignes directrices relatives aux essais DHS et la refonte du règlement financier et de ses règles d'exécution. En outre, je tiens à complimenter le personnel de l'OCVV pour le développement d'une base de données exhaustive contenant les dénominations des variétés végétales.

L'élargissement de l'Union européenne a eu un impact important sur la composition du conseil d'administration de l'OCVV. Nous avons pu accueillir dix nouveaux membres et leurs suppléants. Nous espérons qu'ils considéreront leur participation à la gestion du système communautaire comme une expérience positive.

Peu de temps après l'adhésion des dix nouveaux États membres, le conseil d'administration a décidé, sur la base d'une proposition du président de l'Office, de donner à un certain nombre d'offices d'examen de ces pays le statut de «centres d'examen compétents». Cela permet à l'OCVV de leur confier l'évaluation technique des variétés candidates.

Certains de nos membres (suppléants) du conseil d'administration nous ont quittés, notamment M. John Carvill d'Irlande, M^{me} Heather Peck et M. Jon Dix du Royaume-Uni, ainsi que M. Giovanni Teti d'Italie. Je les remercie pour leurs précieuses contributions au travail de l'OCVV.

La dernière partie de ma contribution au présent rapport annuel est l'analyse et l'évaluation du «rapport de l'ordonnateur» pour 2004. Ce document a été adopté par le conseil d'administration lors de sa réunion des 30 et 31 mars 2005 à Rome.

• Analyse et évaluation du rapport de l'ordonnateur

Le président de l'Office communautaire des variétés végétales a présenté au conseil d'administration, lors de sa réunion des 30 et 31 mars 2005 à Rome, le rapport annuel d'activités pour l'exercice 2004.

Après analyse et évaluation, le conseil d'administration a rendu les conclusions suivantes:

- 1) le maintien de la croissance du système rend l'établissement de prévisions fiables malaisées, et la réduction de la réserve doit être effectuée avec prudence. Le déficit enregistré en 2004 est un pas dans la bonne direction, mais a suscité des questions concernant le rythme de sa réduction;





- 2) le conseil d'administration se réjouit de la formalisation du contrôle interne et de l'évaluation des risques et se déclare satisfait des résultats de l'audit interne. Les résultats de l'enquête sur la satisfaction des clients sont particulièrement encourageants, et l'audit des états de dépenses des offices d'examen a permis de jeter des bases saines pour la fixation d'un nouveau taux de rémunération;
- 3) le conseil d'administration prend note de l'information sur les vérifications ex post, les procédures négociées et la confirmation des instructions;
- 4) le conseil d'administration prend note de la déclaration de l'ordonnateur selon laquelle son rapport est sincère et fiable et qu'il a l'assurance raisonnable que les ressources allouées aux activités décrites dans son rapport ont été utilisées aux fins prévues et conformément au principe de bonne gestion financière, et que les procédures de contrôle mises en place offrent les garanties nécessaires concernant la légalité et la régularité des transactions sous-jacentes. Le conseil d'administration se félicite du fait que le président de l'OCVV n'a pas connaissance de faits non signalés susceptibles de nuire aux intérêts de l'OCVV.

Carlos Pereira Godinho

*Président du conseil
d'administration*

3. RÉGIME DE LA PROTECTION COMMUNAUTAIRE DES OBTENTIONS VÉGÉTALES

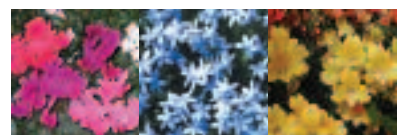
L'introduction en 1995 d'un régime de protection communautaire des obtentions végétales s'est révélée une initiative positive et a été bien accueillie par les entreprises recherchant une protection de propriété intellectuelle pour de nouvelles variétés végétales. Comme cela a été évoqué dans l'introduction de ce rapport annuel, le nombre de demandes a augmenté chaque année, et l'Office communautaire des variétés végétales («l'Office») a adapté sa taille et son organisation afin de pouvoir y répondre.

Grâce à l'élargissement de l'UE à dix nouveaux États membres, l'attrait de la protection communautaire des obtentions végétales s'est encore renforcé. Les obtenteurs peuvent désormais bénéficier d'une protection qui leur garantit des droits d'exploitation exclusifs pour une variété dans vingt-cinq pays au départ d'une seule demande présentée à l'Office. L'élargissement a soulevé de nombreuses questions d'ordre pratique et juridique. L'Office a donc publié un document de questions fréquentes sur son site internet afin d'apporter son point de vue sur ces questions.

L'objectif du régime de protection communautaire des obtentions végétales n'est pas de remplacer ni même d'harmoniser les systèmes nationaux, mais plutôt de coexister en tant qu'alternative. En effet, il est impossible pour le titulaire d'une variété d'exploiter simultanément une protection communautaire des obtentions végétales (PCOV) et un droit ou brevet national lié à cette variété. Lorsqu'une variété fait déjà l'objet d'une PCOV, tout droit ou brevet national accordé pour cette variété sera dépourvu d'effet. Lorsqu'une PCOV est accordée à une variété pour laquelle un droit national ou un brevet a déjà été octroyé, ce dernier reste sans effet pour la durée de la PCOV.

Le régime de protection communautaire des obtentions végétales trouve son fondement juridique dans le règlement (CE) n° 2100/94 du Conseil (ci-après dénommé «le règlement de base»). À la réception d'une demande de PCOV, l'Office doit déterminer si la variété est nouvelle et si elle satisfait aux critères de distinction, d'homogénéité et de stabilité (DHS). L'Office peut demander aux offices compétents des États membres ou à d'autres agences appropriées établies en dehors de la Communauté européenne de réaliser un examen technique pour déterminer les critères DHS. Pour éviter toute duplication du travail, lorsqu'un examen technique de ce genre a déjà été effectué pour cette variété à des fins officielles, l'Office peut, sous réserve de certaines conditions, en accepter les résultats.

Toute personne peut adresser à l'Office une objection écrite à l'octroi de la protection communautaire des obtentions végétales dans des limites de temps spécifiées. Les motifs d'objection sont limités à l'allégation de non-satisfaction aux critères définis aux articles 7 à 11 du règlement de base (distinction, homogénéité, stabilité, nouveauté ou droit à la protection communautaire) ou d'inadéquation de la dénomination variétale proposée en raison de la présence de l'un des obstacles visés à l'article 63. Les auteurs des objections deviennent parties à la procédure de dépôt de la demande et peuvent avoir accès aux documents pertinents.





Bouquet d'œillets

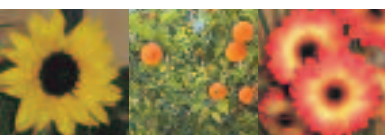
Champ de maïs

À l'exception de deux circonstances spécifiques permettant de former directement un recours devant la Cour de justice des Communautés européennes contre des décisions de l'Office, le droit de recours à l'encontre de ces décisions concerne une chambre de recours comprenant un président nommé par le Conseil de l'Union européenne et deux autres membres sélectionnés par le président dans une liste établie par le conseil d'administration. Le destinataire d'une décision, ou toute autre personne directement et individuellement concernée par la décision, peut former un recours contre celle-ci. Après avoir examiné le recours, la chambre peut exercer tous les droits relevant de la compétence de l'Office ou remettre l'affaire entre les mains de ce dernier, qui est lié par la décision de la chambre. Les décisions de la chambre peuvent faire l'objet d'un recours devant la Cour de justice.

Le tableau du chapitre 13 (annexe) indique, depuis le début des activités, le nombre de recours déposés auprès de l'OCVV et les décisions prises par la chambre de recours.

Une fois accordée, la protection communautaire des obtentions végétales a une durée de vingt-cinq ans ou, dans le cas des pommes de terre, des vignes et des arbres, de trente ans. Ces périodes peuvent être prorogées pour cinq ans par voie législative pour des genres ou espèces spécifiques. Une PCOV a pour conséquence que certaines activités spécifiées liées aux constituants variétaux ou au matériel de récolte de la variété nouvellement protégée nécessitent l'autorisation préalable du titulaire de la protection, cette autorisation pouvant être donnée sous réserve de certaines conditions et limites. La contrefaçon d'une PCOV habilite le titulaire de la protection à intenter une action de droit civil à l'encontre de l'auteur de cette contrefaçon.

Les registres, ouverts au public, contiennent les détails de toutes les demandes reçues ainsi que de toutes les PCOV accordées par l'Office. Tous les deux mois, l'Office publie le *Bulletin officiel de l'Office communautaire des variétés végétales*, qui fournit, notamment, ces informations.



4. CONSEIL D'ADMINISTRATION

L'Office est rattaché à un conseil d'administration composé d'un représentant de chaque État membre et d'un représentant de la Commission européenne, ainsi que de leurs suppléants.

Le conseil d'administration contrôle les activités de l'Office. En particulier, il est responsable de l'examen du rapport d'activités du président, de l'adoption du budget de l'Office et de la décharge du président en ce qui concerne l'exécution du budget. De surcroît, il peut fournir des conseils, établir des règles concernant les méthodes de travail au sein de l'Office et émettre des lignes directrices sur les examens techniques, les comités de l'Office et les questions générales.

Le conseil d'administration s'est réuni à trois reprises en 2004, à savoir les 24 et 25 mars, le 15 juin ainsi que les 17 et 18 novembre.

Lors de la **réunion des 24 et 25 mars**, les comptes annuels de l'exercice 2003 ont été présentés ainsi que l'avant-projet de budget pour 2005.

Les membres du conseil d'administration ont adopté la décharge du président de l'OCVV pour l'exécution du budget 2002. Ils ont également adopté:

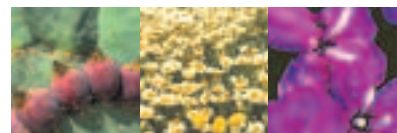
- le budget rectificatif supplémentaire pour 2004;
- le rapport de l'ordonnateur qui, conformément à l'article 39, paragraphe 2, du règlement financier, a été transmis à la Cour des comptes et inclus dans le rapport annuel 2003;
- de nouvelles lignes directrices en matière de dénominations variétales avec une entrée en vigueur immédiate;
- les dispositions pratiques pour la mise en œuvre du règlement (CE) n° 1049/2001;
- dix nouveaux protocoles techniques pour le basilic, la fève, le pois chiche, l'ail, l'artichaut, la chicorée, la chicorée industrielle, la courgette, l'endive chicorée et le colza. Le protocole CPVO-TP/162/1 Draft 10 est approuvé uniquement pour l'évaluation DHS des oignons. Pour les échalotes, l'OCVV utilisera pour le moment le protocole UPOV TG 46/6.

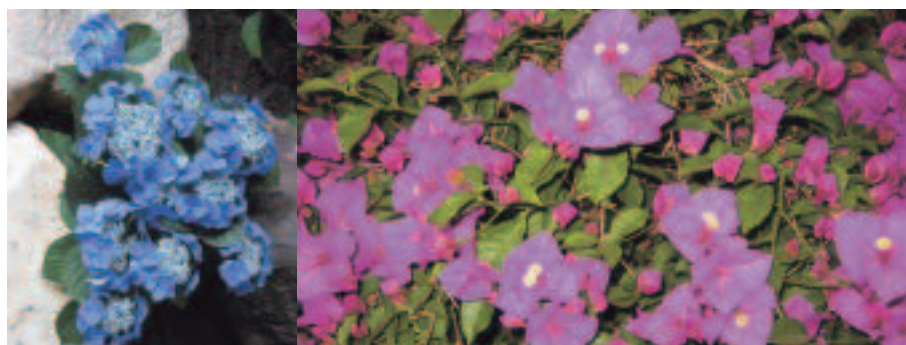
Enfin, plusieurs dossiers d'importance ont été discutés au cours de cette réunion, parmi lesquels:

- le projet de base de données centralisée pour les dénominations variétales;
- l'intégration des pays adhérents dans le réseau technique de l'OCVV;
- la prochaine révision des contrats avec les centres d'examen.

Au cours de la **réunion du 15 juin**, le conseil d'administration a adopté à l'unanimité des membres présents ayant droit de vote ou votant par procuration:

- le deuxième budget rectificatif supplémentaire pour 2004;
- les centres d'examen des nouveaux États membres.





Hydrangea

Bougainvilliers

En outre, le conseil d'administration a expressément demandé qu'une discussion sur la stratégie future pour l'organisation des essais DHS ait lieu lors d'une prochaine réunion.

Enfin, le conseil d'administration a procédé à la nomination des nouveaux centres d'examen proposés par l'OCVV pour les nouvelles espèces.

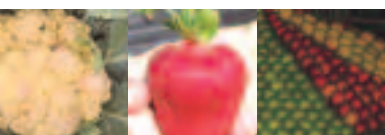
Au cours de la **réunion des 17 et 18 novembre**, le conseil d'administration a adopté à l'unanimité des membres présents ayant droit de vote ou votant par procuration:

- la proposition de l'OCVV de proroger de deux ans le régime transitoire des taxes annuelles et d'un an celui pour les taxes d'examen;
- le projet de budget 2005;
- la prorogation au 28 février 2005 du délai de soumission des demandes de subventions de projets de recherche et de développement pour 2005;
- les 17 protocoles techniques de l'OCVV pour le riz, l'abricotier, le mandarinier, l'oranger, le citronnier et le limettier, l'oranger trifolié, le cassis, le groseillier à maquereau, le groseillier à grappes, le saintpaulia, le dendrobium, la lavande, le saule, la clématite, l'androsème, l'impatience, la verveine.

Les membres du conseil d'administration ont également été informés de l'état d'avancement du projet de base de données centralisée pour les dénominations variétales et ont pris note du protocole signé entre l'OCVV et l'UPOV à ce propos.

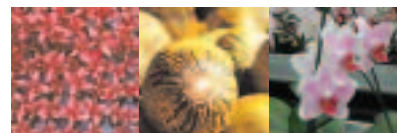
Ils ont également pris note des projets de nouveaux contrats avec les centres d'examen transmis par l'OCVV ainsi que de la demande de protection communautaire déposée par une société du Botswana. Ils attendent que la Commission demande aux membres du conseil d'administration d'exprimer un avis sur cette demande.

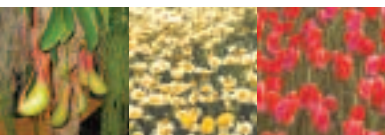
Enfin, les membres du conseil d'administration ont donné à l'OCVV les informations nécessaires pour qu'il rédige une nouvelle version du document sur les essais DHS dans une communauté élargie. Ils souhaiteraient également que l'OCVV présente rapidement un plan détaillé de réduction de la réserve.



PRÉSIDENT DU CONSEIL D'ADMINISTRATION**M. C. Pereira Godinho** (Portugal)**MEMBRES DU CONSEIL D'ADMINISTRATION**

Belgique	M ^{me} C. Vanslembrouck M ^{me} M. Petit (suppléante)
République tchèque	M. J. Staňa M. D. Jurečka (suppléant)
Danemark	M ^{me} M. Buus M ^{me} H. Elberling (suppléante)
Allemagne	M. U. von Kröcher M. J. Habben (suppléant)
Estonie	M ^{me} P. Ardel Vacant
Grèce	M. M. Gavras M. E. Zagilis (suppléant)
Espagne	M. R. López de Haro y Wood M. L. Salaices Sánchez (suppléant)
France	M. B. Mathon M ^{lle} N. Bustin (suppléante)
Irlande	M. D. McGilloway Vacant
Italie	M. P. Galloppo Vacant
Chypre	M. P. Xystouris M. C. Nicolaou (suppléant)
Lettonie	M. S. Katanenko M ^{me} S. Kalinina (suppléante)
Lituanie	M ^{me} S. Juciuvienė Vacant
Luxembourg	M. C. Conter M. M. Weyland (suppléant)
Hongrie	M ^{me} A. Szenci M ^{me} M. Posteinerné Toldi (suppléante)
Malte	M ^{me} M. Delia Vacant
Pays-Bas	M. C. M. M. van Winden M. G. van der Lely (suppléant)
Autriche	M. H.-P. Zach (vice-président) Vacant
Pologne	M. E. Gacek M ^{me} J. Borys (suppléante)
Portugal	M. C. Pereira Godinho (président) M ^{me} M.-T. Carrilho (suppléante)
Slovénie	M. J. Ileršič M ^{me} M. Rogelj-Zupan (suppléante)
Slovaquie	M ^{me} K. Beňovská Vacant
Finlande	M. A. Vuori Vacant
Suède	M. G. Karltorp M ^{me} M. Sjöblom (suppléante)
Royaume-Uni	M ^{me} H. Peck M. J. Dix (suppléant)
Commission européenne	M ^{me} J. Husu-Kallio M. J. Gennatas (suppléant)





5. PERSONNEL DE L'OCVV

En décembre 2004, l'Office comptait 11 fonctionnaires, 25 agents temporaires et 4 agents auxiliaires. Douze nationalités des États membres de l'Union européenne étaient représentées. Un expert national détaché par la Pologne a été engagé en 2004 pour une durée de huit mois.

• L'organisation de l'Office

Sous la direction générale du président, assisté du vice-président, l'organisation interne de l'Office repose sur deux unités et trois services de soutien chargés des questions juridiques, du personnel et des aspects informatiques.

- Les principales tâches de l'**unité technique** sont les suivantes: coordination générale des différents secteurs techniques du régime de protection communautaire des obtentions végétales; réception et vérification des demandes de protection; organisation des examens techniques et des rapports techniques; organisation des examens des dénominations variétales; préparation en vue de l'octroi de droits; tenue des registres de l'Office, production de publications techniques officielles; relations avec les demandeurs, les offices nationaux, les parties prenantes et les organisations internationales du secteur; participation active aux comités internationaux d'experts techniques et coopération à la mise au point d'analyses et d'études destinées à améliorer le système.
- L'**unité «Administration et finances»** assure la gestion dans deux secteurs:
 - *section «Administration»*: attribution de marchés de biens, services ou travaux conformément aux procédures du règlement financier de l'OCVV, établissement, administration et gestion des contrats, organisation des publications de l'Office, administration, gestion et suivi de l'inventaire des biens meubles et immeubles de l'Office et administration des besoins dans le cadre des ressources logistiques, bureautiques, informatiques et opérationnelles en vue d'assurer le bon fonctionnement de l'Office;
 - *section «Finances»*: gestion des activités financières de l'Office (engagement, liquidation, ordonnancement et paiement des dépenses, notamment celles qui concernent les aspects techniques), recouvrement des recettes, remboursement des sommes indûment perçues, fonds de réserve et trésorerie, tenue de la comptabilité budgétaire et générale et élaboration des budgets et des documents financiers, gestion du système de taxes.
- Le **service d'assistance juridique** donne des conseils juridiques au président et aux autres membres du personnel de l'Office, en principe sur des questions liées au régime de protection communautaire des obtentions végétales, mais également sur des points d'ordre administratif; il donne des interprétations et des avis juridiques et rédige également des projets d'actes législatifs; il participe à divers

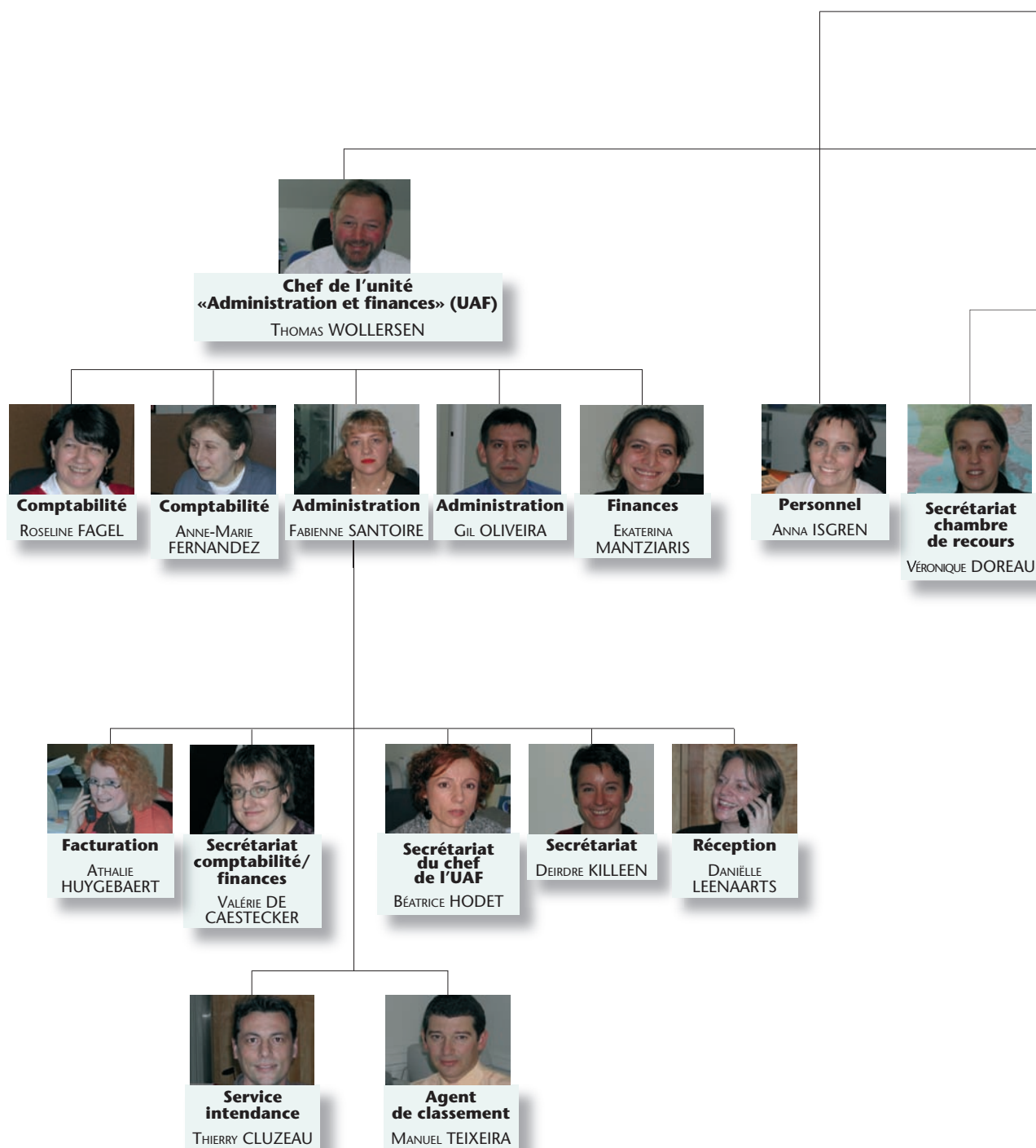


comités de l'OCV afin de veiller à ce que les procédures et le droit communautaire soient respectés; il gère l'administration des objections aux demandes de PCOV et assure le secrétariat de la chambre de recours de l'Office.

- Le **service de soutien au personnel** assure l'administration et la gestion des ressources humaines de l'Office.
- La **cellule informatique** assure le bon fonctionnement de l'Office sur le plan informatique. Elle a pour tâches l'étude des besoins de l'Office en matière de matériel informatique et de logiciels, la conception, le développement et l'installation de nouveaux programmes spécifiques à l'Office, l'installation de programmes standard, l'entretien de l'installation et la gestion du parc informatique, la sécurisation du système informatique, le service d'aide aux utilisateurs et la collaboration inter-institutionnelle en matière informatique.



ORGANIGRAMME



* Le présent organigramme reprend nominativement les membres du personnel de l'OCVW occupant au 31 décembre 2004 un poste de fonctionnaire ou d'agent temporaire.

DE L'OCVV



Président
BART KIEWIET



Vice-président
JOSÉ ELENA



**Chef de l'unité
juridique**
MARTIN EKVAD



**Chef de l'unité
technique (UT)**
DIRK THEOBALD



Informatique
PATRICK LECOQ
JEAN-LOUIS CURNIER



**Espèces
fruitières
et potagères**
SERGIO SEMON



**Gestionnaire
de bases
de données**
CAROLE
BONNEAU



**Espèces
ornementales
et
dénominations**
JEAN MAISON



**Espèces
ornementales**
TON
KWAKKENBOS



**Espèces
ornementales**
JENS WEGNER



**Espèces
agricoles**
ANNE WEITZ



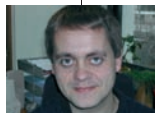
Registre
ANNE GARDENER



**Secrétariat
du président**
MARLEEN
VAN DE MEULEBROEKE



**Secrétariat
du
vice-président**
CYRILLE ANTOINE



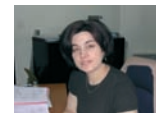
Dénominations
RUDI CAES



**Secrétariat
du chef
de l'UT**
ALINE NOGUES



Secrétariat
GHISLAINE
GUILBERT



Secrétariat
LAURENCE
THEODORE



Registre
EUGENIO
MAIORINI



**Agent de
numérisation**
PIERRE-EMMANUEL
FOUILLE

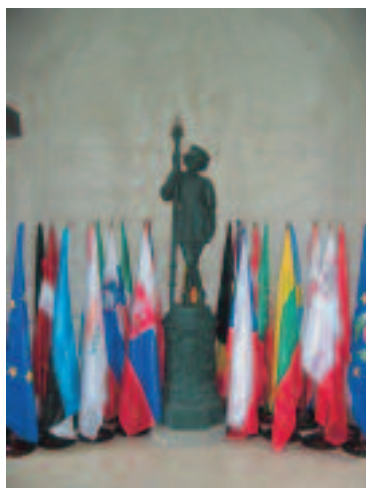
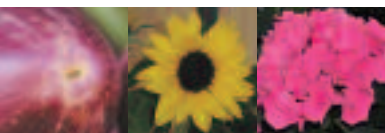
6. ÉLARGISSEMENT DE L'UNION EUROPÉENNE

Le 1^{er} mai 2004, l'Union européenne a ouvert ses portes à dix nouveaux États membres: la République tchèque, l'Estonie, Chypre, la Lettonie, la Lituanie, la Hongrie, Malte, la Pologne, la Slovénie et la Slovaquie. Avec les quinze anciens États membres, l'Union compte désormais vingt-cinq membres. L'Office est convaincu que l'élargissement renforce l'attrait du régime de protection communautaire des obtentions végétales. Grâce à l'introduction d'une seule demande, une protection est désormais valable dans les territoires des vingt-cinq États membres.

Même si les nouveaux États membres ont pris part aux réunions du conseil d'administration et à d'autres réunions techniques durant l'année qui a précédé leur adhésion, la première réunion à laquelle ils ont participé en qualité de membres à part entière, dotés d'un droit de vote, a eu lieu en juin 2004.

Les nouveaux États membres ont été invités à manifester leur intérêt pour la réalisation d'essais DHS pour le compte de l'Office pour une série d'espèces en vue d'intégrer leurs offices d'examen dans le réseau communautaire. L'Office a évalué les demandes relatives aux exigences de qualité et a présenté ses conclusions au conseil d'administration en juin 2004. Le conseil d'administration a décidé d'agréer six nouveaux offices d'examen à compter du 15 juin 2004.

Le règlement (CE) n° 2100/94 du Conseil n'a pas été modifié pour tenir compte de l'élargissement, et aucune législation spécifique n'a été adoptée concernant les droits de protection des variétés végétales. L'élargissement a toutefois produit certains effets juridiques sur le régime de protection communautaire des obtentions végétales. Les



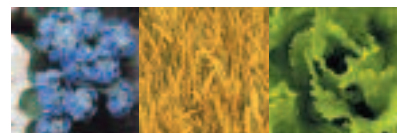
Réception de l'OCVV

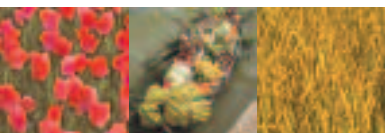
*Bouquet de gerberas**Fruits et légumes*

principaux effets dignes d'être mentionnés dans ce contexte peuvent se résumer comme suit:

- la portée géographique des titres de protection communautaire des obtentions végétales en vigueur à la date de l'élargissement a été automatiquement étendue aux territoires des nouveaux États membres. Il en va de même pour les territoires de Chypre et de Malte qui ne sont pas membres de l'UPOV (c'était déjà le cas de la Grèce et du Luxembourg);
- tout titre national en vigueur dans un nouvel État membre à la date de l'élargissement pour la même variété déjà protégée dans la Communauté reste valable, mais ne peut plus s'appliquer tant que la protection communautaire des obtentions végétales pour cette variété est en vigueur;
- des droits nationaux de protection des obtentions végétales peuvent toujours être octroyés dans les nouveaux États membres après l'élargissement, pour autant que la variété en cause ne soit pas protégée au niveau communautaire;
- les taxes à acquitter par les demandeurs (taxes de demande, taxes pour les examens techniques et taxes annuelles) demeurent inchangées depuis l'élargissement;
- les demandes peuvent désormais être déposées dans les vingt langues officielles de l'UE.

L'Office a publié un document concernant les questions fréquemment posées sur l'élargissement, qui peut être consulté sur son site web à l'adresse suivante: <http://www.cpvo.eu.int>





7. FINANCEMENT ET BUDGET

Recettes

Les recettes perçues par l'Office sont essentiellement composées de diverses taxes payées par les demandeurs et les titulaires d'une protection communautaire des variétés végétales et du produit des intérêts sur les comptes bancaires. Le montant total des recettes perçues en 2004 s'élève à 8,8 millions d'euros.

Les principales recettes perçues au cours de l'exercice 2004 sont ventilées comme suit:

- **Taxes**

Le montant total des taxes perçues en 2004 s'est élevé à 8,4 millions d'euros. Il se décompose de la façon suivante: 2,4 millions d'euros pour les taxes de demande; 2,5 millions d'euros pour les taxes d'examen; 0,2 million d'euros pour les taxes de rapports; 3,2 millions d'euros pour les taxes annuelles; 0,1 million d'euros pour les taxes diverses.

- **Intérêts sur les comptes bancaires**

Les comptes courants de l'Office ont produit des intérêts pour un montant de 0,4 million d'euros.

Dépenses

Le montant total des dépenses actées et des engagements reportés s'est élevé à 9,9 millions d'euros.

- **Dépenses de personnel**

Le montant total des dépenses de personnel s'est élevé à 3,7 millions d'euros. Les crédits alloués pour les salaires ont été utilisés à 99 %.

- **Dépenses en matière d'immeuble, de mobilier et dépenses de fonctionnement diverses**

Le montant total des dépenses opérationnelles engagées s'est élevé à 1,6 million d'euros, dont 0,9 million de décaissements durant l'exercice 2004 et 0,7 million de décaissements prévus pour l'exercice suivant.



Pépinière de Juniperus

Variétés de pommes

• Dépenses opérationnelles

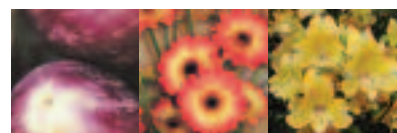
Le montant total des dépenses opérationnelles engagées était de 4,6 millions d'euros, dont 0,5 million de décaissements durant l'exercice 2004 et 4,1 millions de décaissements prévus pour les exercices suivants.

Résultat de l'exercice et fonds de réserve cumulé

Le résultat net de l'exercice résulte de la différence entre les recettes et les dépenses, y compris les engagements reportés aux années suivantes et les engagements reportés de l'année précédente non utilisés et, par conséquent, annulés.

(en millions d'euros)

Résultat budgétaire de l'exercice financier	- 1,1
Dépenses non budgétaires	0,0
Recettes non budgétaires	0,4
Résultat net de l'exercice financier	- 0,7
Résultat cumulé reporté de l'exercice financier précédent	12,8
Résultat à reporter	12,1

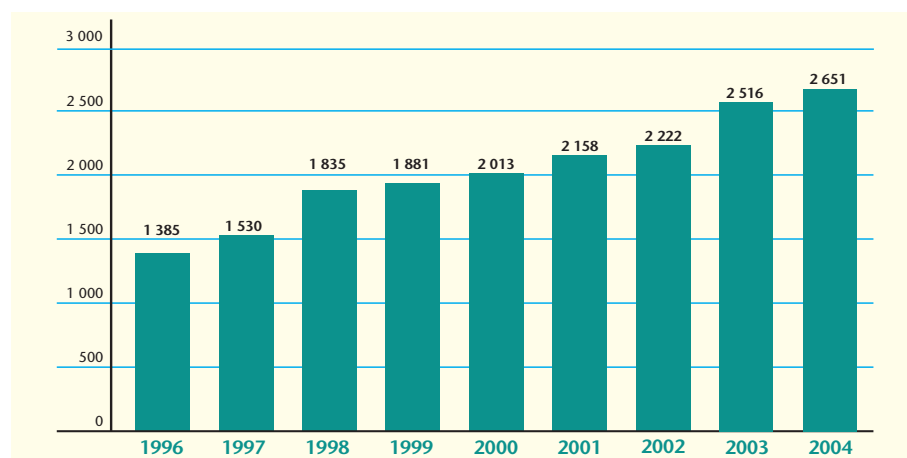


8. ÉVOLUTION DU RÉGIME COMMUNAUTAIRE

Statistiques

Demandes de protection communautaire des variétés végétales

En 2004, l'Office a reçu 2 651 demandes de protection communautaire des variétés végétales. Comme l'indique le graphique 1, ce chiffre correspond à une nouvelle augmentation (+ 5,36 %) par rapport à l'année précédente (2003).

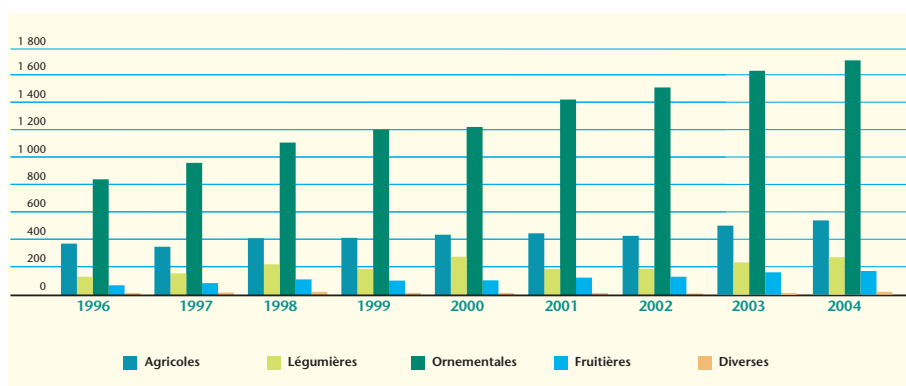


GRAPHIQUE 1 — ÉVOLUTION DU NOMBRE ANNUEL DE DEMANDES DE PROTECTION COMMUNAUTAIRE DES OBTENTIONS VÉGÉTALES (1996-2004)

Les espèces de légumes illustrées dans le graphique 2 connaissent la progression la plus significative par rapport à l'ensemble des autres espèces, avec une hausse de 11,0 %.

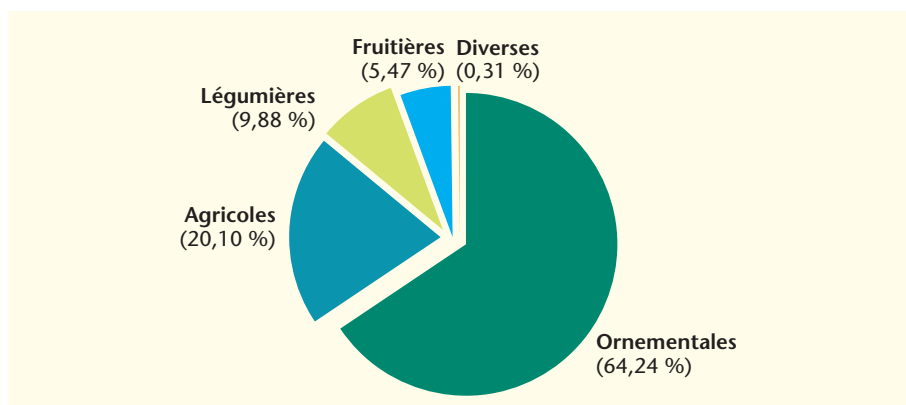
Les secteurs des espèces agricoles et fruitières connaissent également une augmentation qui s'élève, respectivement, à + 7,6 % et à + 2,1 %.

L'année 2004 a toutefois également été marquée par l'augmentation des demandes relatives aux espèces ornementales qui enregistrent une hausse de + 3,7 %.



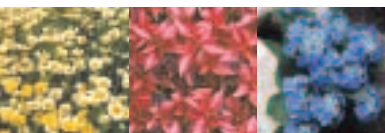
GRAPHIQUE 2 — ÉVOLUTION DU NOMBRE DE DEMANDES REÇUES PAR SECTEUR DE CULTURE AU COURS DE LA PÉRIODE 1996-2004

La répartition des principaux secteurs de culture montre que les demandes relatives aux variétés ornementales représentaient 64,2 % de l'ensemble des demandes.



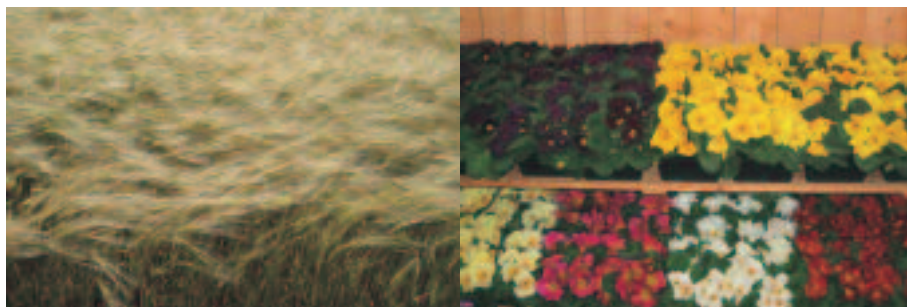
GRAPHIQUE 3 — POURCENTAGE DE DEMANDES REÇUES EN FONCTION DU SECTEUR DE CULTURE EN 2004





Les espèces principales en termes de demandes pour chaque secteur de culture sont répertoriées dans le tableau suivant:

Espèces ornementales	
<i>Rosa</i> L.	218
<i>Chrysanthemum</i>	146
<i>Lilium</i> L.	85
<i>Kalanchoë blossfeldiana</i> v. <i>Poelln</i>	61
<i>Osteospermum ecklonis</i> (DC.) Norl.	53
Espèces agricoles	
<i>Zea mays</i> L.	169
<i>Triticum aestivum</i> L. <i>emend. Fiori et Paol.</i>	75
<i>Hordeum vulgare</i> L. <i>sensu lato</i>	52
<i>Solanum tuberosum</i> L.	50
<i>Brassica napus</i> L. <i>emend. Metzg.</i>	41
Espèces légumières	
<i>Lactuca sativa</i> L.	106
<i>Lycopersicon lycopersic.</i> (L.) Karst. ex Farw.	32
<i>Phaseolus vulgaris</i> L.	21
<i>Pisum sativum</i> L. <i>sensu lato</i>	17
Espèces fruitières	
<i>Prunus persica</i> (L.) Batsch	51
<i>Prunus armeniaca</i> L.	22
<i>Vitis</i> L.	11
<i>Malus</i> Mill.	10
Diverses	
<i>Ocimum basilicum</i> L.	3
<i>Humulus lupulus</i> L.	2



Champ d'orge

Variétés de primevères

Le nombre total d'espèces botaniques différentes pour lesquelles l'Office a reçu des demandes depuis 1995 a atteint 1 017 espèces en 2004.

L'origine des demandes reçues en 2004 est indiquée dans le tableau figurant ci-dessous. Pour l'UE, près de 45 % des demandes émanent des Pays-Bas, suivis par l'Allemagne avec 17,8 % et la France avec 15 %. Il convient également de mentionner que les demandes provenant de pays extérieurs à l'UE représentent près de 19 % de l'ensemble des demandes.

1. Union européenne	
Pays-Bas	956
Allemagne	382
France	321
Danemark	143
Royaume-Uni	128
Italie	60
Belgique	56
Espagne	43
Hongrie	18
Pologne	10
Suède	9
Chypre	6
Autriche	5
Irlande	3
République tchèque	3
Slovénie	3
Slovaquie	1
Total	2 147

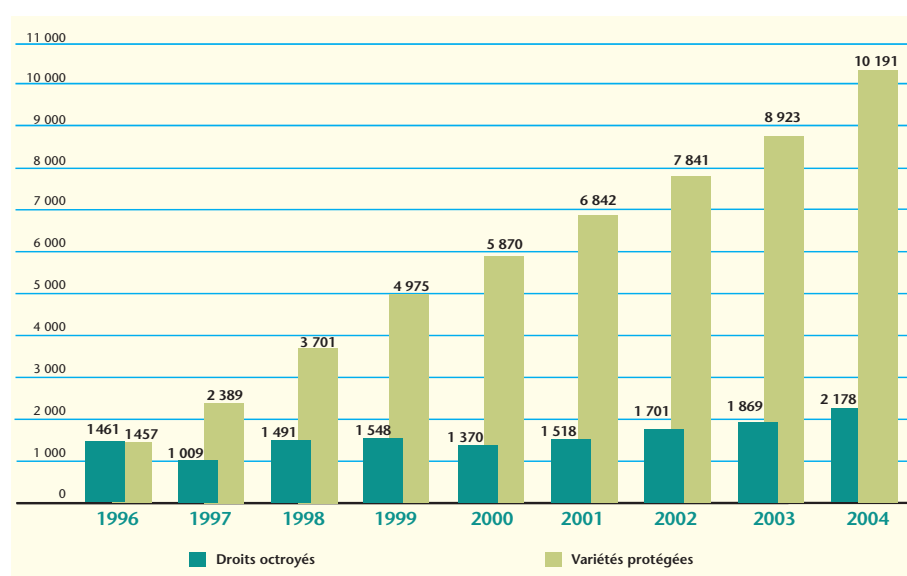
2. Pays tiers	
États-Unis	359
Suisse	37
Australie	31
Japon	26
Israël	25
Afrique du Sud	9
Autres	9
Nouvelle-Zélande	8
Total	504



Octrois de protection

En 2004, l'Office a octroyé plus de 2 100 titres de protection communautaire. Une liste détaillée de toutes les variétés protégées (arrêtée au 31 décembre 2004) est publiée en annexe au présent rapport annuel.

Au 31 décembre 2004, près de 10 200 protections communautaires étaient en vigueur. Le graphique figurant ci-après indique le nombre de titres communautaires octroyés chaque année de 1996 à 2004 et illustre l'augmentation constante du nombre d'obtentions protégées par le régime communautaire.



GRAPHIQUE 4 — DROITS COMMUNAUTAIRES DES OBTENTIONS VÉGÉTALES OCTROYÉS PAR ANNÉE (1996-2004)

Examens techniques

En 2004, l'OCV a entrepris 1 850 examens techniques qui ont été menés par les différents offices d'examen pour le compte de l'Office. La liste détaillée des offices d'examen travaillant pour le compte de l'Office figure dans le chapitre 12.

Relations avec les offices d'examen

• Huitième réunion annuelle avec les offices d'examen

La réunion de 2004 de l'OCV avec ses offices d'examen a rassemblé des représentants de vingt-quatre États membres de l'UE, de Bulgarie, de Croatie, de Norvège, de Roumanie, de Suisse, de la Commission européenne, du bureau de l'UPOV ainsi que des organisations professionnelles d'obteneurs ESA et Ciopora.

Les principaux sujets discutés ont été les suivants:

- intégration des offices d'examen des nouveaux États membres de l'UE au sein du réseau des essais DHS de l'OCV;

*Échinocactus**Tournesol ornemental*

- nouveaux accords relatifs aux essais DHS conclus entre l'OCVV et ses offices d'examen;
- projet de l'OCVV de créer une base de données européenne centralisée sur les dénominations variétales;
- nouveau site web pour les agents de liaison responsables techniques;
- conditions d'octroi d'une date de dépôt de demande: résultats d'une enquête réalisée en 2002 et 2004;
- accès aux documents des offices d'examen;
- date de clôture des demandes;
- questions relatives aux collections de référence vivantes;
- utilisation des protocoles techniques de l'OCVV;
- procédure de rapport;
- conditions d'acceptation du matériel végétal pour les essais DHS;
- traitement du matériel végétal à la fin des essais.

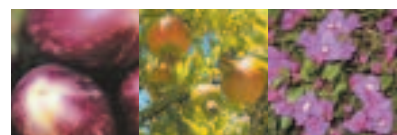
• **Élaboration des protocoles de l'OCVV**

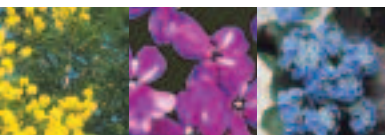
En 2004, des experts des offices d'examen des États membres ont été invités à collaborer à l'élaboration de protocoles techniques pour les essais DHS, qui ont ensuite été approuvés par le conseil d'administration (voir chapitre 4). Les réunions suivantes ont été organisées:

- experts en espèces agricoles: des projets de protocoles ont été discutés pour le colza et pour le riz;
- experts en espèces légumières: des projets de protocoles ont été discutés pour dix cultures légumières et une culture herbagère;
- experts en espèces fruitières: des projets de protocoles ont été discutés pour huit cultures;
- experts en espèces ornementales: des projets de protocoles ont été discutés pour huit cultures.

• **Intégration des offices d'examen des nouveaux États membres au sein du réseau des essais DHS de l'OCVV**

Pour pouvoir réaliser un examen technique pour le compte de l'OCVV, un office d'examen doit être reconnu compétent par le conseil d'administration. Un pas important vers l'intégration des offices d'examen des nouveaux États membres de l'UE dans le ré-





seau des essais DHS de l'OCVV a été franchi. L'Office a en effet évalué ces offices d'examen après avoir été informé des espèces pour lesquelles ils se jugeaient compétents. Une proposition fondée sur les résultats de l'évaluation a été présentée au conseil d'administration. Les éléments essentiels de l'évaluation d'une espèce donnée étaient l'expérience dans la réalisation des essais DHS, l'application des orientations OCVV/UPOV sur les essais ainsi que la qualité et l'exhaustivité des collections de référence.

- **Nouveaux accords relatifs aux essais DHS conclus entre l'OCVV et ses offices d'examen**

Durant l'année 2004, de nouveaux contrats fixant les détails des conditions d'exécution des essais DHS ont été préparés. Entrés en vigueur le 1^{er} janvier 2005, ces nouveaux contrats conclus entre l'OCVV et ses offices d'examen dressent non seulement la liste des espèces dont les variétés candidates seront examinées, mais énoncent également les modalités d'exécution de l'examen technique. Ces modalités incluent, notamment, le recours à la sous-traitance, la «collection de référence vivante», les demandes d'orientations sur les essais, les exigences en matière d'échantillons, les mesures de confidentialité, les paiements, les responsabilités et toutes les procédures de rapport pour garantir le traitement rapide des demandes.

- **Orientations révisées sur les dénominations variétales**

Le conseil d'administration de l'Office a révisé ses orientations concernant la mise en œuvre de l'article 63 du règlement (CE) n° 2100/94 sur l'éligibilité des dénominations variétales. Ces orientations ont été révisées en même temps que le règlement (CE) n° 930/2000 de la Commission concernant l'éligibilité des dénominations variétales pour les catalogues communs des espèces de plantes agricoles et des espèces de légumes. À la suite de cette révision, les libellés des deux instruments ont été quasiment alignés l'un sur l'autre. Une disposition a été ajoutée afin d'éviter un éventuel conflit entre les dénominations de variétés protégées et la protection des indications géographiques et des appellations d'origine des produits agricoles.

- **Projet de l'OCVV relatif à la création d'une base de données européenne centralisée sur les dénominations variétales**

En octobre 2002, le conseil d'administration a recommandé que l'Office élabore une base de données centralisée pour les dénominations variétales, afin de contrôler la similitude des dénominations proposées. À l'issue des travaux préparatoires en 2003, la majeure partie du projet a été mise en œuvre en 2004. Un accord de coopération a également été signé en 2004 entre l'OCVV et l'UPOV, afin d'assurer la collecte de données la plus large possible et de permettre un contrôle des dénominations dans l'ensemble

Orchidée *Phalaenopsis*

des États membres de l'UPOV. En décembre 2004, un nouvel agent a été recruté pour gérer la base de données. Le projet devrait être opérationnel au printemps 2005.

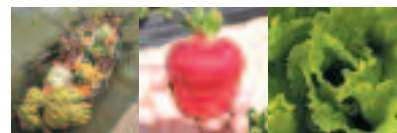
- **Nouveau site web pour les agents de liaison responsables techniques**

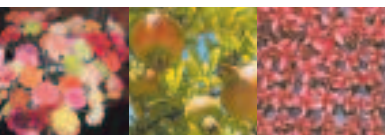
L'Office a créé un site web spécial pour les agents de liaison responsables techniques des autorités nationales. Ce site web entrera en service en 2005 et a été développé afin d'améliorer la collaboration et, surtout, de fournir aux responsables techniques de liaison et aux offices d'examen des documents destinés à rendre plus efficace la préparation des réunions. En outre, ce site web contiendra également le «Vade-mecum à l'intention des offices d'examen», qui comprendra un ensemble de documents de l'OCVV sur des procédures de travail harmonisées.

- **Cofinancement par l'OCVV de projets de R & D et maintenance des collections de référence**

Depuis l'établissement par le conseil d'administration en 2002 de règles pour le cofinancement de projets dans le domaine de la protection communautaire des obtentions végétales, l'Office a reçu plusieurs demandes de cofinancement de projets de recherche et de développement (R & D). En 2004, l'Office a apporté une aide financière aux projets suivants:

- *Harmonisation des essais de résistance aux maladies des espèces légumières au sein de l'Union européenne:* un projet de collaboration sur trois ans entre le groupe d'études et de contrôle des semences (GEVES) établi en France (coordinateur), l'Oficina Española de Variedades Vegetales située en Espagne et la Naktuinbouw, aux Pays-Bas, dont l'objectif est d'évaluer et d'harmoniser les essais de résistance aux maladies de deux espèces modèles — la tomate et le haricot commun — en utilisant une série de neuf paires hôte/pathogène déterminées.
- *Étude de l'opportunité d'utiliser des marqueurs de type «isoenzymes» pour évaluer la distinction, l'homogénéité et la stabilité de l'espèce *Calluna vulgaris* L.:* une étude menée sur deux ans par le Bundessortenamt allemand afin de déterminer la possibilité de réduire à un an la durée des essais des variétés de *Calluna* en utilisant des marqueurs de type «isoenzymes» en complément des méthodes traditionnelles.
- *Création d'une base de données commune sur le maïs pour les essais DHS grâce à un partenariat entre l'Espagne, l'Allemagne, la France et l'OCVV:* un projet sur deux ans d'une base de données collaborative qui comportera des données administratives ainsi que des données morphologiques et biochimiques issues des collections de référence des institutions participantes et qui pourra être consultée pour sélectionner des variétés comparables pour les essais DHS de nouvelles variétés de maïs.





- *Projet sur le phytoplasme du poinsettia*: ce projet a débuté durant le second semestre de 2003 et étudie l'influence des différentes souches de phytoplasme présentes dans le poinsettia sur l'expression des caractéristiques. Vingt-cinq variétés de la collection d'Aarslev ont été analysées pour déterminer la composition du phytoplasme, et, en fin de compte, huit ont été retenues pour le greffage de variétés sans phytoplasme. Un test sous serre débutera en janvier 2005. Un rapport final est attendu pour le 1^{er} juillet 2005.
- *Cofinancement de collections de référence d'espèces ornementales* (Chrysanthemums et Dahlias): un montant forfaitaire a été versé au Plant Variety Rights Office (Royaume-Uni) pour soutenir financièrement ce projet.

Par ailleurs, le président de l'Office a décidé en 2004 de cofinancer deux projets de R & D supplémentaires en 2005:

- *Collection variétale européenne de variétés de roses*: un projet coordonné par le Centre for Genetic Resources (CGN) et réalisé par le National Institute of Agricultural Botany (NIAB), le Bundessortenamt et le CGN afin de créer un recueil des caractéristiques morphologiques, des images et des empreintes ADN dans le but de faciliter une gestion efficace (rentable) des collections de référence.
- *Gestion des collections de référence du colza d'hiver*: le projet du NIAB, mené en collaboration avec le GEVES, le Danish Institute Agricultural Science (DIAS) et le Bundessortenamt, tente de faire de l'emploi du marqueur ADN un instrument de sélection efficace des variétés de référence adéquates.

• Procédure «nouvelles espèces»

Au cours de l'année, l'OCVV a reçu des demandes pour des variétés de 70 taxons botaniques pour lesquels aucune demande de PCOV n'a été déposée auparavant. Afin que l'office d'examen le plus compétent puisse procéder à leur examen, l'OCVV a lancé quatre procédures applicables aux nouvelles espèces. De ce fait, le conseil d'administration a été en mesure d'attribuer les 62 nouveaux taxons botaniques suivants à des offices d'examen.

Espèces	Office d'examen désigné
<i>Acacia cognata</i> Domin.	Plant Breeders' Rights Australia
<i>Agastache foeniculum</i> (Pursh) Kuntze	NIAB
<i>Ajuga reptans</i> L.	Raad voor het kwekersrecht
<i>Allium schoenoprasum</i> L.	UKZUZ, Bundessortenamt
<i>Alloplectus capitatus</i> Hook.	Raad voor het kwekersrecht
<i>Aloë aristata</i> Haw.	Raad voor het kwekersrecht
<i>Aloe vera</i> (L.) Burm. f.	Raad voor het kwekersrecht, Bundessortenamt
<i>Anethum graveolens</i> L.	Bundessortenamt
<i>Ardisia pusilla</i> A. DC.	Raad voor het kwekersrecht
<i>Briza media</i> L.	Bundessortenamt
<i>Brugmansia</i> Pers	Bundessortenamt
<i>Canna x generalis</i> L.H. Bailey	Raad voor het kwekersrecht

>>>

Espèces	Office d'examen désigné
<i>Chamaecyparis thyoides</i> (L.) Britton, Stearn et Poggenb.	Bundessortenamt
<i>Chlorophytum amaniense</i> Engl.	Raad voor het kwekersrecht
<i>Coreopsis verticillata</i> L.	NIAB
<i>Corylus avellana</i> L.	Bundessortenamt, Oficina Española de Variedades Vegetales, OMMI
<i>Costus curvibracteatus</i> Maas	Raad voor het kwekersrecht
<i>Crassula</i> L.	Raad voor het kwekersrecht
<i>Cuphea</i> P. Browne	Bundessortenamt
<i>Cyperus diffusus</i> Vahl	Raad voor het kwekersrecht
<i>Cypripedium</i> L.	Raad voor het kwekersrecht
<i>Cytisus scoparius</i> (L.) Link	NIAB
<i>Dianella revoluta</i> R. Br.	NIAB
<i>Diploxys tenuifolia</i> (L.) DC.	Raad voor het kwekersrecht
<i>Dorycnium hirsutum</i> (L.) Ser.	NIAB
<i>Doryopteris pedata</i> (L.) Fee	Raad voor het kwekersrecht
<i>Eriocaulon</i> L.	Raad voor het kwekersrecht
<i>Euphorbia</i> L. (potplant)	Danish Ministry of Agriculture and Fisheries
<i>Fargesia murielae</i> (Gamble) T.P. Yl	Danish Ministry of Agriculture and Fisheries, Bundessortenamt
<i>Fittonia verschoffeltii</i> (Lem.) Van Houtte	Raad voor het kwekersrecht
<i>Grevillea robusta</i> A. Cunn. ex R. Br.	Raad voor het kwekersrecht
<i>Illicium floridanum</i> Ellis	NIAB
<i>Kniphofia uvaria</i> (L.) Oken	NIAB
<i>Liriope spicata</i> (Thunb.) Lour.	NIAB
<i>Lomandra longifolia</i> Labill.	Plant Breeders' Rights Australia
<i>Magnolia grandiflora</i>	GEVES
<i>Magnolia</i> L.	New Zealand Plant Variety Rights Office
<i>Mecardonia</i> Ruiz et Pav.	NIAB
<i>Miscanthus</i> Andersson	Bundessortenamt
<i>Miscanthus sinensis</i> (Thunb.) Andersson	Bundessortenamt
<i>Musa acuminata</i> Colla (ornamental)	GEVES
<i>Otacanthus azureus</i> (Linden) Ronse	Bundessortenamt
<i>Parthenocissus</i> Planch.	Raad voor het kwekersrecht
<i>Passiflora caerulea</i> L.	Bundessortenamt

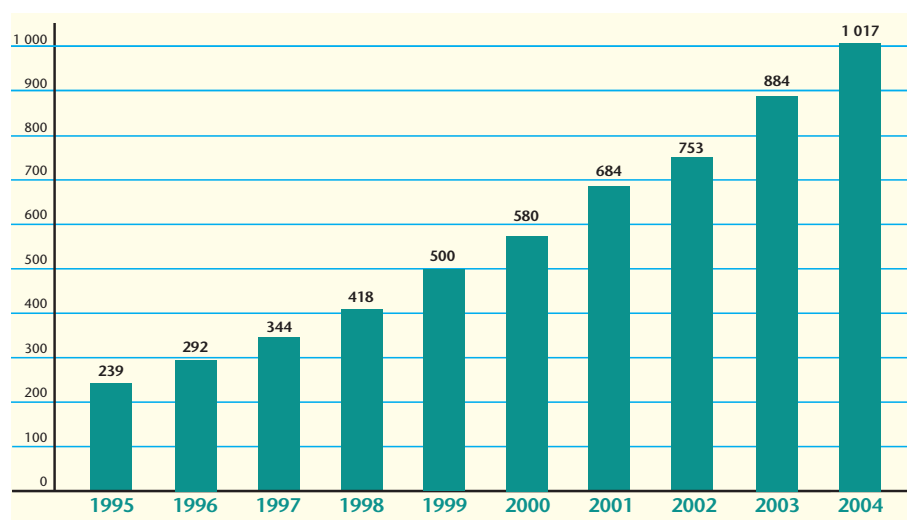
>>>





Espèces	Office d'examen désigné
<i>Paulownia fortunei</i> Hemsl.	Istituto sperimentale per la frutticoltura
<i>Peperomia</i> Ruiz et Pav.	Raad voor het kwekersrecht
<i>Pleurotus ostreatus</i> (Jacq.: Fr.) Kummer	Raad voor het kwekersrecht
<i>Pyracantha</i> M. Roem.	GEVES
<i>Rhus hirta</i> (L.) Sudw.	NIAB
<i>Rhus typhina</i> L.	NIAB
<i>Rodgersia pinnata</i> Franch.	Raad voor het kwekersrecht
<i>Serruria</i> Burm. ex Salisb.	NIAB
<i>Solanum sisymbriifolium</i> Lam.	Raad voor het kwekersrecht
<i>Solenostemon scutellarioides</i> (L.)	NIAB
<i>Stylidium graminifolium</i> Sw. ex Willd.	Raad voor het kwekersrecht
<i>Syringa vulgaris</i>	Bundessortenamt
<i>Tricyrtis hirta</i>	Danish Ministry of Agriculture and Fisheries
<i>Vaccinium corymbosum</i> L.	Bundessortenamt
<i>Verticordia x Chamaelaucium</i>	Plant Breeders' Rights Australia
<i>X Iwanagara</i> Hort.	Raad voor het kwekersrecht
<i>Zamioculcas zamiifolia</i> (Lodd.) Engl.	Raad voor het kwekersrecht
<i>Zoysia matrella</i>	Oficina Española de Variedades Vegetales

L'histogramme suivant illustre l'évolution du nombre de genres et de taxons botaniques pour lesquels l'OCVV a reçu des demandes. À la fin de 2004, l'ensemble des demandes reçues par l'Office concernaient des variétés appartenant à 1 017 taxons botaniques différents.



GRAPHIQUE 5 — ÉVOLUTION DU NOMBRE DE GENRES ET DE TAXONS BOTANQUES POUR LESQUELS L'OCVV A REÇU DES DEMANDES

9. CONTACTS AVEC DES ORGANISATIONS EXTERNES

Réunions avec des organisations professionnelles

Conformément à sa politique de maintien de contacts fréquents avec les parties prenantes, l'OCVV a organisé plusieurs réunions avec des organisations professionnelles d'obteneurs de variétés aux niveaux national et communautaire.

• **ESA-Ciopora**

Tout au long de l'année 2004, des contacts fréquents ont eu lieu entre des représentants du conseil d'administration des deux organisations et la direction de l'Office.

Au cours des réunions régulières avec l'Office, les représentants des obteneurs de variétés végétales ont la possibilité de formuler des commentaires sur les différents points inscrits à l'ordre du jour du conseil d'administration. Par la suite, l'Office informe le conseil d'administration de leurs observations.

Par ailleurs, des représentants de la Ciopora et de l'ESA ont participé à une audition sur l'éventuelle redistribution des essais DHS réalisés pour le compte de l'OCVV à la suite de l'élargissement de l'Union européenne (18 novembre 2004).

Les deux organisations d'obteneurs de variétés végétales ont également assisté à la réunion annuelle de l'OCVV et des offices d'examen qui s'est tenue en 2004.

Les représentants de la Ciopora et de l'ESA sont régulièrement invités à participer aux réunions d'experts organisées par l'OCVV tout au long de l'année.

Un représentant de l'OCVV a assisté à la réunion annuelle de l'association autrichienne des obteneurs de variétés végétales à Gumpenstein et a présenté un exposé sur l'état du régime communautaire depuis l'élargissement de l'Union.

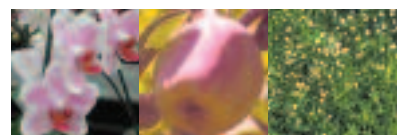
Des responsables de l'OCVV sont invités et assistent aux réunions sectorielles et aux réunions générales des deux organisations professionnelles.

• **Contacts avec l'UPOV**

L'OCVV participe aux activités de l'UPOV depuis 1996. La Communauté européenne a un statut d'observateur au sein de cette organisation.

Des responsables de l'OCVV participent activement aux travaux et assistent régulièrement aux réunions des instances et comités suivants de l'UPOV:

- conseil de l'UPOV;
- comité juridique et administratif;
- comité technique;





*Stand commun OCVV-GEVES
au salon du végétal*

- groupes de travail techniques (plantes agricoles, légumes, plantes fruitières, plantes ornementales et arbres forestiers);
- groupe de travail sur les techniques biochimiques et moléculaires (TBM) et ses sous-groupes spécialisés;
- comité de rédaction élargi;
- groupes de travail sur les dénominations variétales et publication de descriptions des variétés.

Le vice-secrétaire général de l'UPOV participe à la plupart des réunions du conseil d'administration de l'OCVV. Le personnel de direction du bureau de l'UPOV assiste également régulièrement aux réunions d'experts ou aux groupes de travail organisés par l'OCVV et traitant des aspects techniques et juridiques revêtant un intérêt commun.

Dans plusieurs régions du monde où se trouvent des pays membres de l'UPOV, telles que l'Asie, l'Afrique, l'Amérique latine et les Caraïbes, un intérêt se manifeste pour connaître les détails, l'expérience et les résultats des systèmes de protection des variétés végétales de dimension régionale. L'OCVV envoie fréquemment des orateurs aux colloques et aux séminaires techniques qu'organise l'UPOV.

• **Contacts avec l'OAPI**

L'Organisation africaine de la propriété intellectuelle (OAPI), organisation intergouvernementale basée à Yaoundé (Cameroun), œuvre à l'application de la convention de Bangui, qui a institué un système régional de protection des obtentions végétales. Celle-ci est, de ce fait, particulièrement intéressée par l'expérience acquise par l'OCVV dans la gestion d'un système communautaire.

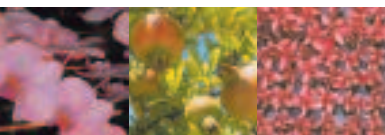
Le président de l'Office a signé avec le directeur général de l'OAPI un protocole d'accord établissant le cadre d'une future coopération. La décision du conseil d'administration de l'OAPI de rendre le système de protection du droit d'obtenteur opérationnel en 2006 et sa mise en œuvre offriront de multiples occasions de coopérer dans différents domaines.

Un échange régulier de publications est entretenu.

• **Participation aux salons internationaux**

L'OCVV considère que sa participation à des salons internationaux est utile pour promouvoir le régime communautaire, mais également pour établir des contacts directs avec les demandeurs. Sa présence à deux salons internationaux a confirmé ce point de vue.

Au début de 2004, l'OCVV a assisté au salon du végétal à Angers et partageait un stand avec l'office d'examen français, le GEVES.



Par ailleurs, en collaboration avec le Raad voor het kwekersrecht néerlandais et le CGN, les trois institutions ont partagé un stand lors du salon Hortifair d'Amsterdam.

- **Contacts avec l'OCDE**

L'OCVW suit de près les activités de l'Organisation de coopération et de développement économiques (OCDE) dans le secteur des semences et des variétés végétales. Un représentant de l'Office a assisté à la réunion annuelle de l'OCDE à Vienne.

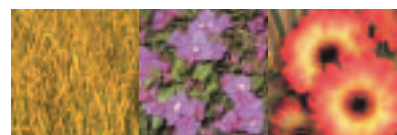
- **Autres contacts**

L'OCVW entretient des contacts externes réguliers en participant aux réunions organisées par:

- le secrétariat général de la Commission européenne: coordination des agences de l'UE;
- la direction générale du personnel et de l'administration: questions liées à la mise en œuvre du statut du personnel;
- la direction générale du budget: mise en œuvre du nouveau règlement financier et de la fonction d'audit interne.

D'autres domaines d'activité extérieure peuvent encore être mentionnés, comme:

- le conseil d'administration du Centre de traduction;
- l'équipe de direction du service commun d'assistance SI2;
- la coordination des agences de l'UE au niveau de la direction;
- la réunion annuelle de coordination de l'Office des publications avec les agences de l'UE;
- les systèmes internationaux de certification des semences de l'OCDE.





10. RELATIONS AVEC LA DIRECTION GÉNÉRALE DE LA SANTÉ ET DE LA PROTECTION DES CONSOMMATEURS

Comité permanent «Semences et matériel de multiplication agricole, horticole et sylvicole»

Ce comité permanent se réunit régulièrement à Bruxelles, et l'Office a assisté aux réunions dont le thème était en rapport avec le régime de protection communautaire des obtentions végétales.

Tout au long de l'année 2004, l'OCV s'est particulièrement intéressé aux éléments suivants:

- activités de la Commission concernant les renvois éventuels aux protocoles techniques de l'OCV pour les essais DHS;
- révision du règlement de la Commission établissant des modalités d'application concernant l'éligibilité des dénominations variétales;
- activités de la Commission concernant les catalogues communs des variétés des espèces de plantes agricoles et de légumes et, en particulier, l'intégration des catalogues des nouveaux États membres;
- programme et protocoles techniques des essais comparatifs communautaires;
- discussion relative aux conditions dans lesquelles les États membres peuvent autoriser la mise sur le marché de semences appartenant à des variétés pour lesquelles une demande d'inscription au catalogue commun a été présentée;
- discussion relative à un projet de directive de la Commission déterminant les méthodes d'inspection des variétés de vigne;
- discussion relative à la couverture de l'espèce *x Festulolium*.

Essais comparatifs communautaires

En 2004, l'OCV a assisté à plusieurs essais comparatifs:

- *Échalotes*: deux visites distinctes ont été effectuées, lesquelles, en plus d'étudier les éléments justifiant ordinairement la conformité du matériel végétal commercialisé avec les variétés recensées dans le catalogue commun, ont également eu pour objet de débattre du statut controversé du matériel propagé par les semences des échalotes et de leur différenciation en oignons. Cette discussion a une influence directe sur les travaux entrepris par l'OCV en vue de l'élaboration d'un protocole technique pour les essais DHS des variétés d'oignons et d'échalotes.
- *Betterave sucrière*: l'OCV a assisté à cet essai à la demande expresse des services de la Commission. L'un des aspects de la discussion portait sur l'extension éventuelle de la couverture du protocole technique de l'OCV aux hybrides commerciaux, alors qu'elle est aujourd'hui limitée aux composants de la betterave sucrière. Il est



*Drapeaux des pays membres
de l'Union européenne*

apparu très clairement durant cette réunion que le protocole existant de l'OCVV n'est pas applicable aux variétés hybrides de la betterave sucrière.

- *Brassica*: cet essai couvrait des variétés de chou-fleur, de chou de Milan, de chou blanc et de chou rouge et présentait un intérêt particulier pour l'OCVV en raison des protocoles techniques de l'Office existant pour ces espèces.

Élargissement

L'Office s'est joint aux missions d'évaluation organisées par le TAIEX durant l'été 2004 en Bulgarie et en Roumanie, dans le cadre de la préparation à l'adhésion de ces deux pays à l'Union européenne.

L'objectif était d'étudier la liste nationale ainsi que l'infrastructure et les installations pour la protection du droit d'obtenteur en vue de l'éventuelle intégration dans les catalogues communs des variétés figurant dans les listes nationales après l'adhésion.

La participation de l'Office avait pour but de collecter des informations et d'évaluer les systèmes nationaux d'essais DHS dans la perspective d'une coopération future éventuelle, en tant qu'offices d'examen de l'OCVV, des organisations nationales des pays candidats avec le réseau communautaire DHS.

Par ailleurs, en 2004, des experts techniques venus de Bulgarie, de Croatie et de Roumanie ont assisté à la réunion annuelle avec les offices d'examen, qui était organisée à Angers par l'OCVV.

L'OCVV a participé à un colloque sur les essais variétaux sur la base de la liste communautaire et du système européen de protection du droit d'obtenteur. Des représentants de la Turquie assistaient à ce colloque organisé par l'office TAIEX à Bruxelles dans le cadre de la préparation de l'éventuelle adhésion de ce pays à l'UE.

L'OCVV a pris part à un séminaire d'information organisé par le TAIEX à Bruxelles afin d'expliquer la liste communautaire et le système européen de protection du droit d'obtenteur aux pays de l'ouest des Balkans (pays CARDS).

Dénominations variétales

Outre la révision coordonnée des règles applicables aux dénominations variétales pour le système communautaire de protection du droit d'obtenteur et les systèmes de listes nationales, l'OCVV et les services compétents de la DG Santé et protection des consommateurs ont étroitement coopéré à la préparation de la base de données centralisée sur les dénominations variétales. Dès qu'elle sera opérationnelle, cette base de données sera accessible à la Commission et aux autorités nationales responsables de la liste nationale dans les vingt-cinq États membres. Cet outil contribuera sans nul doute à harmoniser davantage les contrôles des propositions de dénominations variétales à l'échelle communautaire.



11. DÉCISIONS DE LA CHAMBRE DE RECOURS EN 2004

En 2004, la chambre de recours de l'OCV s'est réunie à trois reprises, en juin, septembre et décembre, à Angers et a arrêté cinq décisions, dont certaines étaient des décisions jointes.

Session de juin

Recours 003/2003

Par la décision R403 du 14 avril 2003, l'Office a rejeté une demande pour une variété de l'espèce *Rosa L.* dénommée «Probril» au motif qu'elle n'était pas suffisamment homogène au sens de l'article 8 du règlement de base. La variété a fait l'objet d'essais au Royaume-Uni en 2002. Les demandeurs, Prophyl Pty Ltd et Swane Bros Pty Ltd, d'Australie, ont formé un recours contre cette décision le 12 juin 2003.

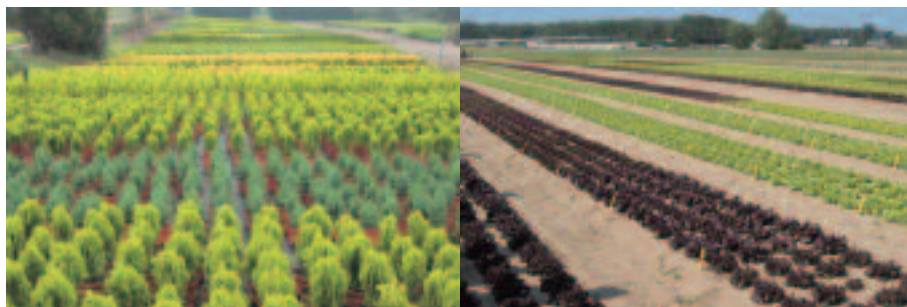
La chambre de recours a rejeté le recours. La chambre a conclu que le régime communautaire est indépendant et différent des autres systèmes et que le fait que d'autres États membres de l'UPOV aient octroyé une protection pour la variété ne justifie pas l'octroi d'une PCOV. La chambre a conclu qu'aucun élément de l'affaire ne justifiait une seconde présentation et de nouveaux essais sur du matériel nouveau. La chambre a également constaté que le fait de ne pas avoir invité les demandeurs à assister aux essais dans les délais constitue un vice de forme ayant entraîné une violation du droit d'être entendu. Toutefois, dans le cas d'espèce, ce vice de forme n'a en tout état de cause pas affecté la décision de l'Office, étant donné que les requérants n'ont jamais contesté le rapport DHS proprement dit.

Recours 004/2003

Par la décision R403 du 14 avril 2003, l'Office a rejeté une demande pour une variété de l'espèce *Lavandula vera* dénommée «Silver Edge» au motif qu'elle n'était pas homogène au sens de l'article 8 du règlement de base. Le demandeur, David R. Tristram, a formé un recours contre cette décision le 6 mai 2003. Le requérant alléguait essentiellement que toutes les chimères étaient susceptibles d'une mutation inverse en fonction de leur stabilité intrinsèque et des conditions de culture.

Dans sa décision du 4 juin 2004, la chambre de recours n'a pas conclu à des circonstances exceptionnelles permettant un examen complémentaire. Le recours a donc été rejeté.



Pépinieres de *Chamaecyparis*

Essais DHS de laitue

Session de septembre

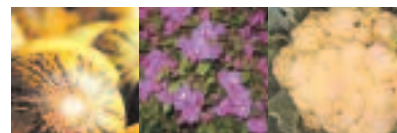
Décision jointe pour les recours 005/2003 et 006/2003

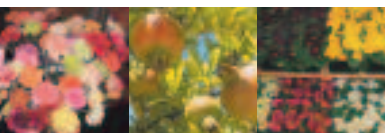
Le 14 avril 2003, l'OCVV a octroyé une protection communautaire des obtentions végétales pour les variétés «Sunglow Blue» et «Sunglow White» de l'espèce *Limonium L.* par les décisions UE 10872 et UE 10873 à Sunglow Flowers Pty Ltd. L'examen technique a débuté en 1999, mais, en raison de difficultés rencontrées dans la comparaison des variétés candidates avec les variétés de référence, le premier rapport n'a été présenté qu'en 2001. Le rapport était négatif, mais l'Office a jugé qu'il ne constituait pas une base suffisante pour arrêter une décision. Les variétés ont fait l'objet d'essais en 2002, et les droits ont été octroyés sur la base d'un rapport positif.

Deux recours ont été formés par un tiers, Van Zanten Plants B.V., en vue d'obtenir l'annulation de ces décisions. Le requérant, distributeur mondial des variétés «Misty Blue» et «Misty White», soutenait que les variétés candidates ne présentaient pas le degré de distinction requis par rapport aux variétés de référence «Misty Blue» et «Misty White», que les variétés ne satisfaisaient pas aux exigences de stabilité et qu'elles n'étaient pas suffisamment homogènes.

Le titulaire alléguait, pour sa part, que les recours n'étaient pas recevables au motif que le requérant n'était pas directement ou individuellement concerné au sens de l'article 68 du règlement de base et qu'il aurait dû faire valoir ses objections avant que les titres ne soient octroyés. Le titulaire soutenait également que les essais s'étaient déroulés correctement et que les variétés protégées satisfaisaient aux exigences en matière de DHS.

Dans sa décision du 28 septembre 2004, la chambre de recours a conclu que les recours étaient recevables en ce que le requérant, en sa qualité de distributeur mondial des variétés «Misty», était directement et individuellement concerné. En outre, le requérant ne saurait être privé du droit de recours au motif qu'il n'a pas formulé d'objection durant la procédure de demande. Étant donné que la chambre nourrissait certains doutes quant aux résultats des examens techniques, les décisions ont été annulées et la chambre a renvoyé les affaires à l'instance compétente de l'Office pour un nouveau cycle d'essais pour les variétés «Sunglow Blue» et «Sunglow White» et chaque affaire fera l'objet d'une nouvelle décision.





Session de décembre

Recours 001/2004

Une protection communautaire des obtentions végétales a été octroyée à la variété *Canna L.* dénommée «Phasion» par la décision UE 5045 du 20 octobre 1999. Le droit a été octroyé à Jan Harm Potgieter d'Afrique du Sud, qui a également été présenté comme l'obteneur dans la demande. Le droit a ensuite été transféré à la société sud-africaine Keith E. Kirsten (Pty) Ltd.

Une demande de déclaration de nullité datée du 23 juillet 2002 a été présentée à l'Office par M. W. K. Hayward. Dans sa décision A4 du 6 novembre 2003, l'Office a jugé que M. Kirsten n'était pas l'obteneur en ce qu'il n'avait pas découvert la variété au sens de l'article 11 du règlement de base.

Un acte de recours a été présenté par le titulaire, Keith E. Kirsten (Pty) Ltd. La question essentielle consistait à déterminer qui avait découvert la variété. Le requérant soutenait que le terme «découvrir» suppose l'existence possible de plusieurs découvreurs et, par conséquent, que définir le terme «découvreur» comme étant «la première personne qui trouve ou observe» est une erreur.

Dans sa décision du 16 décembre 2004, la chambre de recours a conclu que la charge de la preuve de l'habilitation incombe au demandeur. De l'avis de la chambre de recours, on entend par «découvrir» le fait que quelqu'un trouve une variété à l'issue de recherches ou par hasard, soit conscient du fait qu'il s'agisse d'une nouvelle variété inconnue de lui et qui, selon lui, est inconnue de toute autre personne. Dans la mesure où la chambre n'était pas en mesure de déterminer de manière convaincante qui a découvert la variété «Phasion», le recours a été rejeté.

Les décisions sont disponibles dans leur intégralité en anglais sur le site internet de l'OCVV ou sur demande adressée par écrit à l'OCVV.

12. OFFICES D'EXAMEN CHARGÉS PAR LE CONSEIL D'ADMINISTRATION DE PROCÉDER À DES EXAMENS TECHNIQUES POUR LE COMPTE DE L'OCVV



Taxon botanique	Pays	Office d'examen	Centre d'essai
<i>Abelia x grandiflora</i> (Rovelli ex André) Rehd.	UK	National Institute of Agricultural Botany	NIAB, Cambridge
<i>Abies</i> Mill.	DE	Bundessortenamt	Bundessortenamt, Rethmar
<i>Acer campestre</i> L.	HU	OMMI	OMMI, Budapest
<i>Acer</i> L.	NL	Raad voor het kwekersrecht	CGN, Bennekom
<i>Acer palmatum</i>	NL	Raad voor het kwekersrecht	CGN, Bennekom
<i>Acer shirasawanum</i> L.	NL	Raad voor het kwekersrecht	CGN, Bennekom
<i>Aconitum carmichaelii</i> Debeaux	NL	Raad voor het kwekersrecht	CGN, Bennekom
<i>Aconitum carmichaelii</i> Debeaux – Arendsii Grp.	NL	Raad voor het kwekersrecht	CGN, Bennekom
<i>Aconitum</i> L.	NL	Raad voor het kwekersrecht	CGN, Bennekom
<i>Actinidia</i> Lindl.	IT	Istituto sperimentale per la frutticoltura	Ciampino
<i>Adenium obesum</i> (Forssk.) Roem. et Schult.	NL	Raad voor het kwekersrecht	CGN, Bennekom
<i>Adenium</i> Roem. et Schult.	NL	Raad voor het kwekersrecht	CGN, Bennekom
<i>Adonis aestivalis</i> L.	UK	National Institute of Agricultural Botany	NIAB, Cambridge
<i>Aechmea</i> Ruiz et Pav.	NL	Raad voor het kwekersrecht	CGN, Bennekom
<i>Aeschynanthus</i> Jack	DE	Bundessortenamt	Bundessortenamt, Hannover
<i>Agapanthus</i> L'Hérit.	NL	Raad voor het kwekersrecht	CGN, Bennekom
<i>Agaricus bisporus</i> (Lange) Imbach	NL	Raad voor het kwekersrecht	CGN, Bennekom
<i>Agastache foeniculum</i> (Pursh) Kuntze	UK	National Institute of Agricultural Botany	NIAB, Cambridge
<i>Agastache mexicana</i> (H.B.K.) Lint. et Epling	UK	National Institute of Agricultural Botany	NIAB, Cambridge
<i>Ageratum</i> L.	DE	Bundessortenamt	Bundessortenamt, Hannover
<i>Ageratum</i> L. <i>houstonianum</i>	DE	Bundessortenamt	Bundessortenamt, Hannover
<i>Aglaonema</i> Schott	NL	Raad voor het kwekersrecht	CGN, Bennekom
<i>Agrostis capillaris</i> L.	NL	Raad voor het kwekersrecht	CGN, Wageningen
<i>Agrostis stolonifera</i> L.	NL	Raad voor het kwekersrecht	CGN, Bennekom
<i>Agrostis tenuis</i> L.	NL	Raad voor het kwekersrecht	CGN, Wageningen

A

Taxon botanique	Pays	Office d'examen	Centre d'essai
<i>Ajania pacifica</i> Bremer et Humphries	UK	National Institute of Agricultural Botany	NIAB, Cambridge
<i>Ajuga reptans</i> L.	NL	Raad voor het kwekersrecht	CGN, Bennekom
<i>Albizzia julibrissin</i> Durazz.	FR	GEVES	GEVES, Brion
<i>Allamanda cathartica</i> L.	NL	Raad voor het kwekersrecht	CGN, Bennekom
<i>Allamanda</i> L.	NL	Raad voor het kwekersrecht	CGN, Bennekom
<i>Allium cepa</i> (Cepa group)	UK	Plant Variety Rights Office	SASA, Edinburgh
<i>Allium cepa</i> (Cepa group)	FR	GEVES	GEVES, Cavaillon
<i>Allium cepa</i> (Cepa group)	FR	GEVES	GEVES, Cavaillon
<i>Allium cepa</i> L. var. <i>ascalonicum</i>	NL	Raad voor het kwekersrecht	CGN, Wageningen
<i>Allium cepa</i> L. var. <i>ascalonicum</i>	NL	Raad voor het kwekersrecht	CGN, Bennekom
<i>Allium fistulosum</i> L.	FR	GEVES	GEVES, Cavaillon
<i>Allium porrum</i> L.	NL	Raad voor het kwekersrecht	Naktuinbouw, Roelofarendsveen
<i>Allium porrum</i> L.	UK	Plant Variety Rights Office	SASA, Edinburgh
<i>Allium porrum</i> L.	FR	GEVES	GEVES, Cavaillon
<i>Allium sativum</i> L.	FR	GEVES	GEVES, Cavaillon
<i>Allium schoenoprasum</i> L.	DE	Bundessortenamt	Bundessortenamt, Bamberg
<i>Alloplectus capitatus</i> Hook.	NL	Raad voor het kwekersrecht	CGN, Bennekom
<i>Aloe aristata</i> Haw.	NL	Raad voor het kwekersrecht	CGN, Bennekom
<i>Aloe vera</i> (L.) Burm. f.	DE	Bundessortenamt	Bundessortenamt, Bamberg
<i>Aloe vera</i> (L.) Burm. f.	NL	Raad voor het kwekersrecht	CGN, Bennekom
<i>Alstroemeria</i> L.	NL	Raad voor het kwekersrecht	CGN, Bennekom
<i>Amaranthus</i> L.	NL	Raad voor het kwekersrecht	CGN, Wageningen
<i>Amaryllis</i> L.	NL	Raad voor het kwekersrecht	CGN, Bennekom
<i>Amelanchier</i> Medik.	UK	National Institute of Agricultural Botany	NIAB, Cambridge
<i>Anethum graveolens</i> L.	DE	Bundessortenamt	Bundessortenamt, Marquardt
<i>Angelica keiskei koidzumi</i>	FR	GEVES	GEVES, Brion
<i>Angelonia angustifolia</i> Benth.	DE	Bundessortenamt	Bundessortenamt, Hannover
<i>Angelonia</i> Humb. et Bonpl.	DE	Bundessortenamt	Bundessortenamt, Hannover
<i>Anigozanthos</i> Labill.	UK	National Institute of Agricultural Botany	NIAB, Cambridge
<i>Anisodonthea capensis</i> (L.) D.M. Bates	NL	Raad voor het kwekersrecht	CGN, Bennekom
<i>Anthemis</i> L.	UK	National Institute of Agricultural Botany	NIAB, Cambridge
<i>Anthurium scherzerianum</i> Schott	NL	Raad voor het kwekersrecht	CGN, Bennekom
<i>Anthurium</i> Schott	NL	Raad voor het kwekersrecht	CGN, Bennekom
<i>Anthurium-Andreanum-Hybrids</i>	NL	Raad voor het kwekersrecht	CGN, Bennekom
<i>Antirrhinum</i> L.	DE	Bundessortenamt	Bundessortenamt, Hannover
<i>Antirrhinum majus</i> L.	DE	Bundessortenamt	Bundessortenamt, Hannover
<i>Apium graveolens</i> L. var. <i>dulce</i> (Mill.) Pers	NL	Raad voor het kwekersrecht	Naktuinbouw, Roelofarendsveen
<i>Apium graveolens</i> L. var. <i>dulce</i> (Mill.) Pers	FR	GEVES	GEVES, Brion

Taxon botanique	Pays	Office d'examen	Centre d'essai
<i>Apium graveolens</i> L. <i>var. rapaceum</i> (Mill.) Gaud	DE	Bundessortenamt	Bundessortenamt, Rethmar
<i>Arctium lappa</i> L.	DE	Bundessortenamt	Bundessortenamt, Rethmar
<i>Arctotis breviscapa</i> Thunb.	UK	National Institute of Agricultural Botany	NIAB, Cambridge
<i>Arctotis</i> L.	UK	National Institute of Agricultural Botany	NIAB, Cambridge
<i>Ardisia crenata</i> Sims	NL	Raad voor het kwekersrecht	CGN, Bennekom
<i>Ardisia pusilla</i> A. DC.	NL	Raad voor het kwekersrecht	CGN, Bennekom
<i>Argyranthemum frutescens</i> (L.) Schultz Bip.	DE	Bundessortenamt	Bundessortenamt, Hannover
<i>Artemisia vulgaris</i> L.	UK	National Institute of Agricultural Botany	NIAB, Cambridge
<i>Asclepias curassavica</i> L.	NL	Raad voor het kwekersrecht	CGN, Bennekom
<i>Asclepias</i> L.	NL	Raad voor het kwekersrecht	CGN, Wageningen
<i>Asimina triloba</i> (L.) Dunal	DE	Bundessortenamt	Bundessortenamt, Marquardt
<i>Asparagus</i> L.	NL	Raad voor het kwekersrecht	CGN, Bennekom
<i>Asparagus madagascariensis</i> Bak.	NL	Raad voor het kwekersrecht	CGN, Bennekom
<i>Asparagus officinalis</i> L.	NL	Raad voor het kwekersrecht	CGN, Bennekom
<i>Asparagus officinalis</i> L.	NL	Raad voor het kwekersrecht	Naktuinbouw, Roelofarendsveen
<i>Asparagus officinalis</i> L.	FR	GEVES	GEVES, Brion
<i>Aster</i> L.	IL	Israel Plant Breeders' Rights Testing Unit	Bet Dagan
<i>Aster novi-belgii</i> L.	IL	Israel Plant Breeders' Rights Testing Unit	Bet Dagan
<i>Astilbe Arendsii-Hybrids</i>	NL	Raad voor het kwekersrecht	CGN, Bennekom
<i>Astilbe Buch.-Ham.</i> ex G. Don	NL	Raad voor het kwekersrecht	CGN, Bennekom
<i>Astilbe chinensis</i> (Maxim.) Franch. et Sav.	NL	Raad voor het kwekersrecht	CGN, Bennekom
<i>Astilbe simplicifolia</i> Makino	NL	Raad voor het kwekersrecht	CGN, Bennekom
<i>Astrantia</i> L.	UK	National Institute of Agricultural Botany	NIAB, Cambridge
<i>Astrantia Major</i> L.	UK	National Institute of Agricultural Botany	NIAB, Cambridge
<i>Astrantia major</i> ssp. <i>Involucrata</i> Koch.	UK	National Institute of Agricultural Botany	NIAB, Cambridge
<i>Athyrium niponicum</i> (Mett.) Hance	NL	Raad voor het kwekersrecht	CGN, Bennekom
<i>Avena sativa</i> L.	DE	Bundessortenamt	Bundessortenamt, Rethmar
<i>Avena sativa</i> L.	ES	Oficina Española de Variedades Vegetales	INIA, Aranjuez (Madrid)
<i>Avena sativa</i> L.	UK	Plant Variety Rights Office	NIAB, Cambridge
<i>Avena sativa</i> L.	FR	GEVES	GEVES, Le Magneraud
<i>Avena sativa</i> L.	SE	Statens utsädeskontroll	SUK, Svalöv
<i>Avena sativa</i> L.	PL	Coboru	Coboru, Słupia Wielka
<i>Avena sativa</i> L.	CZ	UKZUZ	UKZUZ, Brno
<i>Avena sativa</i> L.	SK	UKSUP	UKSUP, Bratislava

Taxon botanique	Pays	Office d'examen	Centre d'essai
<i>Baccharis halimifolia</i> L.	NL	Raad voor het kwekersrecht	CGN, Bennekom
<i>Begonia boliviensis</i> A. DC.	DE	Bundessortenamt	Bundessortenamt, Hannover
<i>Begonia imperialis</i> L.	DE	Bundessortenamt	Bundessortenamt, Hannover
<i>Begonia</i> L.	DE	Bundessortenamt	Bundessortenamt, Hannover
<i>Begonia-Semperflorens-Hybrids</i>	DE	Bundessortenamt	Bundessortenamt, Hannover
<i>Begonia soli-mutata</i> .	DE	Bundessortenamt	Bundessortenamt, Hannover
<i>Begonia Tuberhybrida-Grp.</i>	BE	Centrum voor landbouwkundig onderzoek Gent	CLO, Gent
<i>Begonia-Elatior-Hybrids</i>	DE	Bundessortenamt	Bundessortenamt, Hannover
<i>Begonia-Rex-Hybrids</i>	DE	Bundessortenamt	Bundessortenamt, Hannover
B <i>Bellis</i> L.	UK	National Institute of Agricultural Botany	NIAB, Cambridge
<i>Berberis</i> L.	FR	GEVES	GEVES, Brion
<i>Berberis</i> L.	PL	Coboru	Coboru, Slupia Wielka
<i>Berberis thunbergii</i> DC.	FR	GEVES	GEVES, Brion
<i>Berberis thunbergii</i> DC.	PL	Coboru	Coboru, Slupia Wielka
<i>Bergenia Moench</i>	UK	National Institute of Agricultural Botany	NIAB, Cambridge
<i>Bergenia purpurascens</i> (Hook. f. et Thomas) Engl.	UK	National Institute of Agricultural Botany	NIAB, Cambridge
<i>Beta vulgaris</i> L. ssp. <i>vulgaris</i> var. <i>altissima</i> Döll	SE	Statens utsädeskontroll	SUK, Svalöv
<i>Beta vulgaris</i> L. ssp. <i>vulgaris</i> var. <i>crassa</i> (Alef.) Wittm	FR	GEVES	GEVES, Le Magneraud
<i>Beta vulgaris</i> L. var. <i>conditiva</i> Alef.	NL	Raad voor het kwekersrecht	Naktuinbouw, Roelofarendsveen
<i>Betula pendula</i> Roth	UK	National Institute of Agricultural Botany	NIAB, Cambridge
<i>Betula pendula</i> Roth	HU	OMMI	OMMI, Budapest
<i>Blechnum</i> L.	NL	Raad voor het kwekersrecht	CGN, Bennekom
<i>Bouvardia Salisb.</i>	NL	Raad voor het kwekersrecht	CGN, Bennekom
<i>Brachyglottis</i> J.R. et G. Frost.	UK	National Institute of Agricultural Botany	NIAB, Cambridge
<i>Brachyscome</i> Cass.	UK	National Institute of Agricultural Botany	NIAB, Cambridge
<i>Brachyscome melanocarpa</i> F. Muell. et Sond.	UK	National Institute of Agricultural Botany	NIAB, Cambridge
<i>Brachyscome multifida</i>	UK	National Institute of Agricultural Botany	NIAB, Cambridge
<i>Bracteantha bracteata</i> Anderb. et Haegi	NL	Raad voor het kwekersrecht	CGN, Bennekom
<i>Brassica carinata</i> A. Braun	DE	Bundessortenamt	Bundessortenamt, Rethmar
<i>Brassica juncea</i> L.	NL	Raad voor het kwekersrecht	Naktuinbouw, Roelofarendsveen
<i>Brassica napus</i> L. emend. Metzg.	DE	Bundessortenamt	Bundessortenamt, Scharnhorst
<i>Brassica napus</i> L. emend. Metzg.	ES	Oficina Española de Variedades Vegetales	INIA, Sevilla

Taxon botanique	Pays	Office d'examen	Centre d'essai
<i>Brassica napus</i> L. emend. Metzg.	UK	Plant Variety Rights Office	NIAB, Cambridge
<i>Brassica napus</i> L. emend. Metzg.	FR	GEVES	GEVES, Le Magneraud
<i>Brassica napus</i> L. emend. Metzg.	SE	Statens utsädeskontroll	SUK, Svalov
<i>Brassica napus</i> L. emend. Metzg.	PL	Coboru	Coboru, Slupia Wielka
<i>Brassica napus</i> L. emend. Metzg.	CZ	UKZUZ	UKZUZ, Brno
<i>Brassica napus</i> L. emend. Metzg.	SK	UKSUP	UKSUP, Bratislava
<i>Brassica oleracea</i> L. convar. <i>botrytis</i> (L.) Alef. var. <i>botrytis</i>	NL	Raad voor het kwekersrecht	Naktuinbouw, Roelofarendsveen
<i>Brassica oleracea</i> L. convar. <i>botrytis</i> (L.) Alef. var. <i>botrytis</i>	FR	GEVES	GEVES, Brion
<i>Brassica oleracea</i> L. convar. <i>botrytis</i> (L.) Alef. var. <i>cymosa</i> Duch.	NL	Raad voor het kwekersrecht	Naktuinbouw, Roelofarendsveen
<i>Brassica oleracea</i> L. convar. <i>botrytis</i> (L.) Alef. var. <i>cymosa</i> Duch.	UK	Plant Variety Rights Office	SASA, Edinburgh
<i>Brassica oleracea</i> L. convar. <i>botrytis</i> (L.) Alef. var. <i>cymosa</i> Duch.	FR	GEVES	GEVES, Cavaillon
<i>Brassica oleracea</i> L. convar. <i>oleracea</i> var. <i>gemmifera</i> DC.	NL	Raad voor het kwekersrecht	Naktuinbouw, Roelofarendsveen
<i>Brassica oleracea</i> L. convar. <i>oleracea</i> var. <i>gemmifera</i> DC.	UK	Plant Variety Rights Office	SASA, Edinburgh
<i>Brassica oleracea</i> L. convar. <i>oleracea</i> var. <i>gemmifera</i> DC.	FR	GEVES	GEVES, Cavaillon
<i>Brassica oleracea</i> L. var. <i>sabellica</i> L.	NL	Raad voor het kwekersrecht	Naktuinbouw, Roelofarendsveen
<i>Brassica oleracea</i> L. var. <i>capitata</i> L. f. <i>alba</i> DC.	NL	Raad voor het kwekersrecht	Naktuinbouw, Roelofarendsveen
<i>Brassica oleracea</i> L. var. <i>capitata</i> L. f. <i>alba</i> DC.	UK	Plant Variety Rights Office	SASA, Edinburgh
<i>Brassica oleracea</i> L. var. <i>capitata</i> L. f. <i>alba</i> DC.	FR	GEVES	GEVES, Cavaillon
<i>Brassica oleracea</i> L. var. <i>capitata</i> L. f. <i>rubra</i> (L.) Thell.	NL	Raad voor het kwekersrecht	Naktuinbouw, Roelofarendsveen
<i>Brassica oleracea</i> L. var. <i>gongylodes</i> L.	DE	Bundessortenamt	Bundessortenamt, Rethmar
<i>Brassica oleracea</i> L. var. <i>sabauda</i> L.	NL	Raad voor het kwekersrecht	Naktuinbouw, Roelofarendsveen
<i>Brassica oleracea</i> L. var. <i>sabauda</i> L.	UK	Plant Variety Rights Office	SASA, Edinburgh
<i>Brassica pekinensis</i> L.	NL	Raad voor het kwekersrecht	Naktuinbouw, Roelofarendsveen
<i>Brassica pekinensis</i> L.	FR	GEVES	GEVES, Cavaillon
<i>Brighamia insignis</i> Gray	NL	Raad voor het kwekersrecht	CGN, Bennekom
<i>Briza media</i> L.	DE	Bundessortenamt	Bundessortenamt, Marquardt
<i>Bromus valdivianus</i>	FR	GEVES	GEVES, Le Magneraud
<i>Brugmansia</i> Pers.	DE	Bundessortenamt	Bundessortenamt, Hannover

Taxon botanique	Pays	Office d'examen	Centre d'essai
<i>Brunnera macrophylla</i> (Adams) Johnst.	UK	National Institute of Agricultural Botany	NIAB, Cambridge
<i>Buddleja davidii</i> Franch.	FR	GEVES	GEVES, Brion
<i>Buddleja</i> L.	FR	GEVES	GEVES, Brion
<i>Buxus microphylla</i> Siebold et Zucc.	DE	Bundessortenamt	Bundessortenamt, Rethmar
<i>Buxus sempervirens</i> L.	DE	Bundessortenamt	Bundessortenamt, Rethmar
<i>Calathea</i> G. Mey.	NL	Raad voor het kwekersrecht	CGN, Bennekom
<i>Calathea roseopicta</i> (Linden) Regel	NL	Raad voor het kwekersrecht	CGN, Bennekom
<i>Calathea warscewiczii</i> (Mathieu ex Planch.) Körn.	NL	Raad voor het kwekersrecht	CGN, Bennekom
<i>Calendula officinalis</i> L.	DE	Bundessortenamt	Bundessortenamt, Bamberg
<i>Calendula suffruticosa</i> Vahl. subsp. <i>maritima</i> (Guss.) Meikle	UK	National Institute of Agricultural Botany	NIAB, Cambridge
<i>Calibrachoa</i>	DE	Bundessortenamt	Bundessortenamt, Marquardt
<i>Callisia</i> Loeffl.	NL	Raad voor het kwekersrecht	CGN, Bennekom
<i>Callistemon</i>	FR	GEVES	GEVES, Cavaillon
<i>Callistemon salignus</i> (Sm.) DC.	FR	GEVES	GEVES, Cavaillon
<i>Callistephus chinensis</i> (L.) Nees	DE	Bundessortenamt	Bundessortenamt, Marquardt
<i>Calluna vulgaris</i> (L.) Hull	DE	Bundessortenamt	Bundessortenamt, Rethmar
<i>Calochortus</i> Pursh	NL	Raad voor het kwekersrecht	CGN, Bennekom
<i>Camellia japonica</i> L.	UK	National Institute of Agricultural Botany	NIAB, Cambridge
<i>Camellia</i> L.	UK	National Institute of Agricultural Botany	NIAB, Cambridge
<i>Campanula carpatica</i> Jacq.	UK	National Institute of Agricultural Botany	NIAB, Cambridge
<i>Campanula</i> L.	UK	National Institute of Agricultural Botany	NIAB, Cambridge
<i>Campsis radicans</i> (L.)	NL	Raad voor het kwekersrecht	CGN, Bennekom
<i>Campsis x tagliabuana</i> (Vis.) Rehder	NL	Raad voor het kwekersrecht	CGN, Bennekom
<i>Canna indica</i> L.	NL	Raad voor het kwekersrecht	CGN, Bennekom
<i>Canna x generalis</i> L.H. Bailey	NL	Raad voor het kwekersrecht	CGN, Bennekom
<i>Cannabis sativa</i> L.	NL	Raad voor het kwekersrecht	CGN, Bennekom
<i>Cannabis sativa</i> L.	HU	OMMI	OMMI, Budapest
<i>Cantharellus cibarius</i> Fr.: Fr.	NL	Raad voor het kwekersrecht	CGN, Bennekom
<i>Capparis spinosa</i> L.	DE	Bundessortenamt	Bundessortenamt, Hannover
<i>Capsicum annuum</i> L.	NL	Raad voor het kwekersrecht	CGN, Wageningen
<i>Capsicum annuum</i> L.	NL	Raad voor het kwekersrecht	Naktuinbouw, Roelofarendsveen
<i>Capsicum annuum</i> L.	FR	GEVES	GEVES, Brion
<i>Carex brunnea</i> Thunb.	NL	Raad voor het kwekersrecht	CGN, Bennekom
<i>Carex comans</i> Berggr.	NL	Raad voor het kwekersrecht	CGN, Bennekom
<i>Carex siderosticha</i> Hance	NL	Raad voor het kwekersrecht	CGN, Bennekom



Taxon botanique	Pays	Office d'examen	Centre d'essai
<i>Carum</i> L.	NL	Raad voor het kwekersrecht	CGN, Bennekom
<i>Caryopteris x clandonensis</i> <i>N.W. Simmonds ex Rehder</i>	UK	National Institute of Agricultural Botany	NIAB, Cambridge
<i>Ceanothus</i> L.	UK	National Institute of Agricultural Botany	NIAB, Cambridge
<i>Celosia argentea</i> L.	NL	Raad voor het kwekersrecht	CGN, Wageningen
<i>Celosia argentea</i> <i>var. cristata</i> (L.) Kuntze	NL	Raad voor het kwekersrecht	CGN, Wageningen
<i>Celosia</i> L.	NL	Raad voor het kwekersrecht	CGN, Wageningen
<i>Centradenia</i> G. Don	NL	Raad voor het kwekersrecht	CGN, Bennekom
<i>Centranthus ruber</i> (L.) DC.	NL	Raad voor het kwekersrecht	CGN, Bennekom
<i>Centratherum</i>	NL	Raad voor het kwekersrecht	CGN, Bennekom
<i>Ceratostigma willmottianum</i> <i>Stapf</i>	UK	National Institute of Agricultural Botany	NIAB, Cambridge
<i>Chamaecyparis thyoides</i> (L.) Britton, Stearn et Poggenb.	DE	Bundessortenamt	Bundessortenamt, Scharnhorst
<i>Chamaerops</i> L.	DE	Bundessortenamt	Bundessortenamt, Hannover
<i>Cheiranthus cheiri</i> L.	DE	Bundessortenamt	Bundessortenamt, Rethmar
<i>Chlorophytum Ker-Gawl.</i>	NL	Raad voor het kwekersrecht	CGN, Bennekom
<i>Chlorophytum orchidastrum</i> <i>Lindl.</i>	NL	Raad voor het kwekersrecht	CGN, Bennekom
<i>Choisya ternata</i> H.B.K.	UK	National Institute of Agricultural Botany	NIAB, Cambridge
<i>Christia vespertilionis</i> (L.f.) Backh. f.	NL	Raad voor het kwekersrecht	CGN, Bennekom
<i>Chrysanthemum</i>	UK	National Institute of Agricultural Botany	NIAB, Cambridge
<i>Chrysanthemum</i>	PL	Coboru	Coboru, Slupia Wielka
<i>Cicer arietinum</i> L.	FR	GEVES	GEVES, Cavaillon
<i>Cichorium endivia</i> L.	ES	Oficina Española de Variedades Vegetales	INIA, Valencia
<i>Cichorium endivia</i> L.	NL	Raad voor het kwekersrecht	Naktuinbouw, Roelofarendsveen
<i>Cichorium endivia</i> L.	FR	GEVES	GEVES, Brion
<i>Cichorium intybus</i> L. <i>partim</i>	NL	Raad voor het kwekersrecht	Naktuinbouw, Roelofarendsveen
<i>Cichorium intybus</i> L. <i>partim</i>	FR	GEVES	GEVES, Brion
<i>Cissus adenopoda</i> Sprague	NL	Raad voor het kwekersrecht	CGN, Bennekom
<i>Cistus x corbariensis</i> Pourr.	UK	National Institute of Agricultural Botany	NIAB, Cambridge
<i>Citrullus lanatus</i> (Thunb.) Matsum et Nakai	NL	Raad voor het kwekersrecht	Naktuinbouw, Roelofarendsveen
<i>Citrullus lanatus</i> (Thunb.) Matsum et Nakai	FR	GEVES	GEVES, Cavaillon
<i>Citrus</i> L.	ES	Oficina Española de Variedades Vegetales	INIA, Moncada (Valencia)
<i>Clematis</i> L.	UK	National Institute of Agricultural Botany	NIAB, Cambridge

Taxon botanique	Pays	Office d'examen	Centre d'essai
<i>Clematis</i> L.	PL	Coboru	Coboru, Slupia Wielka
<i>Clematis montana</i>	UK	National Institute of Agricultural Botany	NIAB, Cambridge
<i>Clematis montana</i>	PL	Coboru	Coboru, Slupia Wielka
<i>Clematis viticella</i>	PL	Coboru	Coboru, Slupia Wielka
<i>Clematis x cartmanii</i>	PL	Coboru	Coboru, Slupia Wielka
<i>Clerodendrum bungei</i> Steud.	NL	Raad voor het kwekersrecht	CGN, Bennekom
<i>Clerodendrum</i> L.	NL	Raad voor het kwekersrecht	CGN, Bennekom
<i>Clusia rosea</i> Jacq.	NL	Raad voor het kwekersrecht	CGN, Bennekom
<i>Cnidioscolus</i> Pohl	NL	Raad voor het kwekersrecht	CGN, Bennekom
<i>Codiaeum variegatum</i> (L.) Bl.	NL	Raad voor het kwekersrecht	CGN, Bennekom
<i>Convolvulus cneorum</i> L.	DE	Bundessortenamt	Bundessortenamt, Hannover
<i>Convolvulus sabatius</i> Viv.	DE	Bundessortenamt	Bundessortenamt, Hannover
<i>Cordyline Comm. ex Juss</i>	NL	Raad voor het kwekersrecht	CGN, Bennekom
<i>Coreopsis grandiflora</i> T. Hogg ex Sweet	UK	National Institute of Agricultural Botany	NIAB, Cambridge
<i>Coreopsis rosea</i>	UK	National Institute of Agricultural Botany	NIAB, Cambridge
<i>Coreopsis verticillata</i> L.	UK	National Institute of Agricultural Botany	NIAB, Cambridge
<i>Cornus alba</i> L.	UK	National Institute of Agricultural Botany	NIAB, Cambridge
<i>Cornus mas</i> L.	HU	OMMI	OMMI, Budapest
<i>Cortaderia selloana</i> (Schult. et Schult. f.) Asch. et Graebn.	NL	Raad voor het kwekersrecht	CGN, Bennekom
<i>Corylus avellana</i> L.	DE	Bundessortenamt	Bundessortenamt, Rethmar
<i>Corylus avellana</i> L.	ES	Oficina Española de Variedades Vegetales	IRTA, Reus (Tarragona)
<i>Corynocarpus</i> J.R. et G. Frost.	NL	Raad voor het kwekersrecht	CGN, Bennekom
<i>Cosmos atrosanguineus</i> (Hook.) Voss	UK	National Institute of Agricultural Botany	NIAB, Cambridge
<i>Costus curvibracteatus</i> Maas	NL	Raad voor het kwekersrecht	CGN, Bennekom
<i>Costus pulverulentus</i> C. Presl.	NL	Raad voor het kwekersrecht	CGN, Bennekom
<i>Cotinus coggygria</i> Scop.	NL	Raad voor het kwekersrecht	CGN, Bennekom
<i>Cotinus</i> Mill.	NL	Raad voor het kwekersrecht	CGN, Bennekom
<i>Crambe abyssinica</i> Hochst ex. R.E. Fr.	NL	Raad voor het kwekersrecht	CGN, Wageningen
<i>Crassula arborescens</i> (Mill.) Willd.	NL	Raad voor het kwekersrecht	CGN, Bennekom
<i>Crassula</i> L.	NL	Raad voor het kwekersrecht	CGN, Bennekom
<i>Crocospia Planch.</i>	UK	National Institute of Agricultural Botany	NIAB, Cambridge
<i>Crossandra infundibuliformis</i> (L.) Nees	DE	Bundessortenamt	Bundessortenamt, Hannover
<i>Cryptocoryne wendtii</i> de Wit	NL	Raad voor het kwekersrecht	CGN, Bennekom



Taxon botanique	Pays	Office d'examen	Centre d'essai
<i>Ctenanthe oppenheimiana</i> (E. Morr.) K. Schum	NL	Raad voor het kwekersrecht	CGN, Bennekom
<i>Cucumis melo</i> L.	NL	Raad voor het kwekersrecht	Naktuinbouw, Roelofarendsveen
<i>Cucumis melo</i> L.	FR	GEVES	GEVES, Cavaillon
<i>Cucumis sativus</i> L.	DE	Bundessortenamt	Bundessortenamt, Bamberg
<i>Cucumis sativus</i> L.	NL	Raad voor het kwekersrecht	CGN, Bennekom
<i>Cucumis sativus</i> L.	NL	Raad voor het kwekersrecht	Naktuinbouw, Roelofarendsveen
<i>Cucumis sativus</i> L.	FR	GEVES	GEVES, Brion
<i>Cucurbita pepo</i> L.	NL	Raad voor het kwekersrecht	Naktuinbouw, Roelofarendsveen
<i>Cucurbita pepo</i> L.	FR	GEVES	GEVES, Cavaillon
<i>Cuphea hyssopifolia</i> Humb., Bonpl. et Kunth	DE	Bundessortenamt	Bundessortenamt, Hannover
<i>Cupressocyparis leylandii</i> (Jacs. et Dallim.) Dallim.	UK	National Institute of Agricultural Botany	NIAB, Cambridge
<i>Cupressocyparis leylandii</i> (Jacs. et Dallim.) Dallim.	HU	OMMI	OMMI, Budapest
<i>Cupressus</i> L.	NL	Raad voor het kwekersrecht	CGN, Bennekom
<i>Curcuma</i> L.	NL	Raad voor het kwekersrecht	CGN, Bennekom
<i>Cyclamen</i> L.	NL	Raad voor het kwekersrecht	CGN, Bennekom
<i>Cyclamen persicum</i> Mill.	NL	Raad voor het kwekersrecht	CGN, Wageningen
<i>Cydonia oblonga</i> Mill.	DE	Bundessortenamt	Bundessortenamt, Wurzen
<i>Cymbidium</i> Sw.	NL	Raad voor het kwekersrecht	CGN, Bennekom
<i>Cynara scolymus</i> L.	NL	Raad voor het kwekersrecht	Naktuinbouw, Roelofarendsveen
<i>Cynara scolymus</i> L.	FR	GEVES	GEVES, Cavaillon
<i>Cyperus alternifolius</i> L.	NL	Raad voor het kwekersrecht	CGN, Bennekom
<i>Cyperus diffusus</i> Vahl	NL	Raad voor het kwekersrecht	CGN, Bennekom
<i>Cyperus papyrus</i> L.	NL	Raad voor het kwekersrecht	CGN, Bennekom
<i>Cypripedium</i> L.	NL	Raad voor het kwekersrecht	CGN, Bennekom
<i>Cyrtanthus</i> L.	NL	Raad voor het kwekersrecht	CGN, Bennekom
<i>Cytisus scoparius</i> (L.) Link	UK	National Institute of Agricultural Botany	NIAB, Cambridge
<i>Daboecia cantabrica</i> (Huds.) K. Koch	DE	Bundessortenamt	Bundessortenamt, Rethmar
<i>Dactylis glomerata</i> L.	FR	GEVES	GEVES, Le Magneraud
<i>Dactylis glomerata</i> L.	HU	OMMI	OMMI, Budapest
<i>Dactylis glomerata</i> L.	SK	UKSUP	UKSUP, Bratislava
<i>Dahlia</i> Cav.	UK	National Institute of Agricultural Botany	NIAB, Cambridge
<i>Dalechampia</i> L.	NL	Raad voor het kwekersrecht	CGN, Bennekom
<i>Daphne</i> L.	UK	National Institute of Agricultural Botany	NIAB, Cambridge
<i>Daucus carota</i> L.	NL	Raad voor het kwekersrecht	Naktuinbouw, Roelofarendsveen
<i>Daucus carota</i> L.	UK	Plant Variety Rights Office	SASA, Edinburgh
<i>Daucus carota</i> L.	FR	GEVES	GEVES, Brion

D

Taxon botanique	Pays	Office d'examen	Centre d'essai
<i>Delphinium elatum</i> L.	UK	National Institute of Agricultural Botany	NIAB, Cambridge
<i>Delphinium</i> L.	UK	National Institute of Agricultural Botany	NIAB, Cambridge
<i>Dendrobium</i> Sw.	NL	Raad voor het kwekersrecht	CGN, Bennekom
<i>Dianella revoluta</i> R. Br.	UK	National Institute of Agricultural Botany	NIAB, Cambridge
<i>Dianthus caryophyllus</i> L.	NL	Raad voor het kwekersrecht	CGN, Bennekom
<i>Dianthus</i> L.	NL	Raad voor het kwekersrecht	CGN, Bennekom
<i>Dianthus</i> L.	NL	Raad voor het kwekersrecht	CGN, Bennekom
<i>Diascia barberae</i> Hook.	UK	National Institute of Agricultural Botany	NIAB, Cambridge
<i>Diascia</i> Link et Otto	UK	National Institute of Agricultural Botany	NIAB, Cambridge
<i>Dicentra Borkh. ex Bernh.</i>	UK	National Institute of Agricultural Botany	NIAB, Cambridge
<i>Dicentra spectabilis</i> (L.) Lem.	UK	National Institute of Agricultural Botany	NIAB, Cambridge
<i>Digitalis purpurea</i> L.	DE	Bundessortenamt	Bundessortenamt, Marquardt
<i>Diploxys tenuifolia</i> (L.) DC.	NL	Raad voor het kwekersrecht	Naktuinbouw, Roelofarendsveen
<i>Dodecatheon</i> L.	NL	Raad voor het kwekersrecht	CGN, Bennekom
<i>Dorycnium hirsutum</i> (L.) Ser.	UK	National Institute of Agricultural Botany	NIAB, Cambridge
<i>Doryopteris pedata</i> (L.) Fee	NL	Raad voor het kwekersrecht	CGN, Bennekom
<i>Dracaena deremensis</i> Engl.	NL	Raad voor het kwekersrecht	CGN, Bennekom
<i>Dracaena fragrans</i> (L.) Ker-Gawl.	NL	Raad voor het kwekersrecht	CGN, Bennekom
<i>Dracaena marginata</i> Lam.	NL	Raad voor het kwekersrecht	CGN, Bennekom
<i>Dracaena reflexa</i> Lam.	NL	Raad voor het kwekersrecht	CGN, Bennekom
<i>Dracaena</i> Vand. ex L.	NL	Raad voor het kwekersrecht	CGN, Bennekom
<i>Echinacea</i> Moench	UK	National Institute of Agricultural Botany	NIAB, Cambridge
<i>Echinacea purpurea</i> (L.)	UK	National Institute of Agricultural Botany	NIAB, Cambridge
<i>Elaeagnus</i> L.	FR	GEVES	GEVES, Brion
<i>Epipremnum pinnatum</i>	NL	Raad voor het kwekersrecht	CGN, Bennekom
<i>Episcia cupreata</i> (Hook) Hanst.	DE	Bundessortenamt	Bundessortenamt, Hannover
<i>Erica</i> L.	DE	Bundessortenamt	Bundessortenamt, Rethmar
<i>Eriocaulon</i> L.	NL	Raad voor het kwekersrecht	CGN, Bennekom
<i>Eruca sativa</i> Mill.	FR	GEVES	GEVES, Cavaillon
<i>Eryngium</i> L.	NL	Raad voor het kwekersrecht	CGN, Bennekom
<i>Eryngium planum</i> L.	NL	Raad voor het kwekersrecht	CGN, Bennekom
<i>Erysimum</i> L.	DE	Bundessortenamt	Bundessortenamt, Marquardt
<i>Erysimum linifolium</i> (Pers.) J. Gay	DE	Bundessortenamt	Bundessortenamt, Marquardt
<i>Euonymus fortunei</i> (Turcz.) Hand.-Mazz.	NL	Raad voor het kwekersrecht	CGN, Bennekom



Taxon botanique	Pays	Office d'examen	Centre d'essai
<i>Euonymus japonicus</i> L.	NL	Raad voor het kwekersrecht	CGN, Bennekom
<i>Euphorbia characias</i> L.	UK	National Institute of Agricultural Botany	NIAB, Cambridge
<i>Euphorbia</i> L.	DK	Danish Ministry of Agriculture and Fisheries	AFD. for Prydplanter, Aarslev
<i>Euphorbia</i> L.	UK	National Institute of Agricultural Botany	NIAB, Cambridge
<i>Euphorbia lactea</i> hort.	DE	Bundessortenamt	Bundessortenamt, Hannover
<i>Euphorbia lophogona</i> Lam.	DE	Bundessortenamt	Bundessortenamt, Hannover
<i>Euphorbia milii</i> Des Moul.	DE	Bundessortenamt	Bundessortenamt, Hannover
<i>Euphorbia pulcherrima</i> Willd. ex Klotzsch.	DK	Danish Ministry of Agriculture and Fisheries	AFD. for Prydplanter, Aarslev
<i>Euphorbia pulcherrima</i> Willd. ex Klotzsch.	PL	Coboru	Coboru, Slupia Wielka
<i>Euphorbia x martinii</i>	UK	National Institute of Agricultural Botany	NIAB, Cambridge
<i>Euryops athanasiae</i> Less.	NL	Raad voor het kwekersrecht	CGN, Bennekom
<i>Eustoma grandiflora</i> (Ref.) Shinnars	DE	Bundessortenamt	Bundessortenamt, Marquardt
<i>Evolvulus glomeratus</i> Nees et Mart	DE	Bundessortenamt	Bundessortenamt, Hannover
<i>Exacum affine</i> Balf.	DK	Danish Ministry of Agriculture and Fisheries	AFD. for Prydplanter, Aarslev
<i>Exacum</i> L.	DK	Danish Ministry of Agriculture and Fisheries	AFD. for Prydplanter, Aarslev
<i>Exacum zeylanicum</i> var. <i>macranthum</i> (Arn.) C.B. Clarke.	DK	Danish Ministry of Agriculture and Fisheries	AFD. for Prydplanter, Aarslev
<i>Fagopyrum esculentum</i> Moench	FR	GEVES	GEVES, Le Magneraud
<i>Fagopyrum esculentum</i> Moench	PL	Coboru	Coboru, Slupia Wielka
<i>Felicia amelloides</i> (L.) Voss	UK	National Institute of Agricultural Botany	NIAB, Cambridge
<i>Felicia</i> Cass.	UK	National Institute of Agricultural Botany	NIAB, Cambridge
<i>Festuca arundinacea</i> Schreb.	FR	GEVES	GEVES, Le Magneraud
<i>Festuca ovina</i> L.	DE	Bundessortenamt	Bundessortenamt, Scharnhorst
<i>Festuca ovina</i> L.	HU	OMMI	OMMI, Budapest
<i>Festuca ovina</i> L.	SK	UKSUP	UKSUP, Bratislava
<i>Festuca rubra</i> L.	DE	Bundessortenamt	Bundessortenamt, Scharnhorst
<i>Festuca rubra</i> L.	NL	Raad voor het kwekersrecht	CGN, Wageningen
<i>Festuca rubra</i> L.	SK	UKSUP	UKSUP, Bratislava
<i>Ficus benjamina</i> L.	NL	Raad voor het kwekersrecht	CGN, Bennekom
<i>Ficus binnendijkii</i> Miq.	NL	Raad voor het kwekersrecht	CGN, Bennekom
<i>Ficus elastica</i> Roxb.	NL	Raad voor het kwekersrecht	CGN, Bennekom
<i>Ficus</i> L.	NL	Raad voor het kwekersrecht	CGN, Bennekom
<i>Ficus lyrata</i> Warb.	NL	Raad voor het kwekersrecht	CGN, Bennekom
<i>Ficus microcarpa</i> L.	NL	Raad voor het kwekersrecht	CGN, Bennekom

F

Taxon botanique	Pays	Office d'examen	Centre d'essai
<i>Ficus pumila</i> L.	NL	Raad voor het kwekersrecht	CGN, Bennekom
<i>Ficus religiosa</i> L.	NL	Raad voor het kwekersrecht	CGN, Bennekom
<i>Ficus sagittata</i> Vahl	NL	Raad voor het kwekersrecht	CGN, Bennekom
<i>Ficus spec.</i>	NL	Raad voor het kwekersrecht	CGN, Bennekom
<i>Ficus stricta</i> Miq.	NL	Raad voor het kwekersrecht	CGN, Bennekom
<i>Ficus triangularis</i> Warb.	NL	Raad voor het kwekersrecht	CGN, Bennekom
<i>Ficus umbellata</i> Vahl.	NL	Raad voor het kwekersrecht	CGN, Bennekom
<i>Fittonia verschaffeltii</i> (Lem.) Van Houtte	NL	Raad voor het kwekersrecht	CGN, Bennekom
<i>Foeniculum vulgare</i> P. Mill.	DE	Bundessortenamt	Bundessortenamt, Bamberg
<i>Foeniculum vulgare</i> P. Mill.	FR	GEVES	GEVES, Cavaillon
<i>Forsythia</i> Vahl	FR	GEVES	GEVES, Brion
<i>Forsythia x intermedia</i> Zabel	FR	GEVES	GEVES, Brion
<i>Fragaria x ananassa</i> Duch.	DE	Bundessortenamt	Bundessortenamt, Wurzen
<i>Fragaria x ananassa</i> Duch.	PT	Instituto de protecao da producao agro-alimentar	CNPPA-Cenarve, Escaroupin
<i>Fragaria x ananassa</i> Duch.	FR	GEVES	GEVES, Brion
<i>Freesia</i> Eckl. ex Klatt	NL	Raad voor het kwekersrecht	CGN, Bennekom
<i>Fritillaria</i> L.	NL	Raad voor het kwekersrecht	CGN, Bennekom
<i>Fuchsia</i> L.	DE	Bundessortenamt	Bundessortenamt, Hannover
<i>Gaillardia aristata</i> Pursh	UK	National Institute of Agricultural Botany	NIAB, Cambridge
<i>Gaillardia aristata</i> Pursh	HU	OMMI	OMMI, Budapest
<i>Gaillardia</i> Foug.	UK	National Institute of Agricultural Botany	NIAB, Cambridge
<i>Gaillardia</i> Foug.	HU	OMMI	OMMI, Budapest
<i>Gaillardia pulchella</i> Foug.	UK	National Institute of Agricultural Botany	NIAB, Cambridge
<i>Gaillardia pulchella</i> Foug.	HU	OMMI	OMMI, Budapest
<i>Gaillardia x grandiflora</i> Van Houtte	UK	National Institute of Agricultural Botany	NIAB, Cambridge
<i>Gaillardia x grandiflora</i> Van Houtte	HU	OMMI	OMMI, Budapest
<i>Galega officinalis</i> L.	UK	National Institute of Agricultural Botany	NIAB, Cambridge
<i>Gardenia jasminoides</i> Ellis	DE	Bundessortenamt	Bundessortenamt, Hannover
<i>Gaura lindheimeri</i> Engelm. et A. Gray	UK	National Institute of Agricultural Botany	NIAB, Cambridge
<i>Gentiana asclepiadea</i> L.	NL	Raad voor het kwekersrecht	CGN, Bennekom
<i>Gentiana</i> L.	NL	Raad voor het kwekersrecht	CGN, Bennekom
<i>Gentiana makinoi</i> Kuzen.	NL	Raad voor het kwekersrecht	CGN, Bennekom
<i>Gentiana scabra</i> Bunge.	NL	Raad voor het kwekersrecht	CGN, Bennekom
<i>Gentiana triflora</i> Pall.	NL	Raad voor het kwekersrecht	CGN, Bennekom
<i>Geranium cinereum</i> Cav.	UK	National Institute of Agricultural Botany	NIAB, Cambridge



Taxon botanique	Pays	Office d'examen	Centre d'essai
<i>Geranium</i> L.	UK	National Institute of Agricultural Botany	NIAB, Cambridge
<i>Geranium</i> L. <i>Phaeum</i>	UK	National Institute of Agricultural Botany	NIAB, Cambridge
<i>Gerbera</i> L.	NL	Raad voor het kwekersrecht	CGN, Bennekom
<i>Gerbera</i> L.	PL	Coboru	Coboru, Slupia Wielka
<i>Geum</i> L. <i>rivale</i>	UK	National Institute of Agricultural Botany	NIAB, Cambridge
<i>Ginkgo biloba</i> L.	DE	Bundessortenamt	Bundessortenamt, Rethmar
<i>Ginkgo biloba</i> L.	PL	Coboru	Coboru, Slupia Wielka
<i>Gladiolus</i> L.	NL	Raad voor het kwekersrecht	CGN, Bennekom
<i>Globba winitii</i> C.H.	NL	Raad voor het kwekersrecht	CGN, Bennekom
<i>Glycine max</i> (L.) Merrill	ES	Oficina Española de Variedades Vegetales	INIA, Sevilla
<i>Glycine max</i> (L.) Merrill	FR	GEVES	GEVES, Le Magneraud
<i>Glycine max</i> (L.) Merrill	HU	OMMI	OMMI, Budapest
<i>Gomphrena globosa</i> L.	NL	Raad voor het kwekersrecht	CGN, Bennekom
<i>Gossypium hirsutum</i> L.	ES	Oficina Española de Variedades Vegetales	INIA, Sevilla
<i>Gossypium hirsutum</i> L.	EL	Ministry of Rural Development and Food	Sindos, Thessaloniki
<i>Gossypium</i> L.	EL	Ministry of Rural Development and Food	Sindos, Thessaloniki
<i>Graptophyllum</i> Nees	NL	Raad voor het kwekersrecht	CGN, Bennekom
<i>Grevillea robusta</i> A. Cunn. ex R. Br.	NL	Raad voor het kwekersrecht	CGN, Bennekom
<i>Guzmania</i> Ruiz et Pav.	NL	Raad voor het kwekersrecht	CGN, Bennekom
<i>Gypsophila</i> L.	IL	Israel Plant Breeders' Rights Testing Unit	Bet Dagan
<i>Hardenbergia violacea</i> (Schneev.) Stearn	DE	Bundessortenamt	Bundessortenamt, Hannover
H <i>Hebe Comm</i> ex Juss.	UK	National Institute of Agricultural Botany	NIAB, Cambridge
<i>Hedera helix</i> L.	HU	OMMI	OMMI, Budapest
<i>Hedera hibernica</i> (Kirchn.) Bean	UK	National Institute of Agricultural Botany	NIAB, Cambridge
<i>Hedera hibernica</i> (Kirchn.) Bean	HU	OMMI	OMMI, Budapest
<i>Hedera</i> L.	UK	National Institute of Agricultural Botany	NIAB, Cambridge
<i>Hedera</i> L.	HU	OMMI	OMMI, Budapest
<i>Helenium autumnale</i> L.	UK	National Institute of Agricultural Botany	NIAB, Cambridge
<i>Helenium</i> L.	UK	National Institute of Agricultural Botany	NIAB, Cambridge
<i>Helianthus annuus</i> L.	ES	Oficina Española de Variedades Vegetales	INIA, Sevilla

Taxon botanique	Pays	Office d'examen	Centre d'essai
<i>Helianthus annuus</i> L.	FR	GEVES	GEVES, Le Magneraud
<i>Helianthus annuus</i> L.	HU	OMMI	OMMI, Budapest
<i>Helichrysum apiculatum</i> (Labill.) DC.	NL	Raad voor het kwekersrecht	CGN, Bennekom
<i>Heliopsis helianthoides</i> (L.) Sweet	UK	National Institute of Agricultural Botany	NIAB, Cambridge
<i>Heliotropium arborescens</i> L.	UK	National Institute of Agricultural Botany	NIAB, Cambridge
<i>Heliotropium</i> L.	UK	National Institute of Agricultural Botany	NIAB, Cambridge
<i>Helipterum</i> DC.	NL	Raad voor het kwekersrecht	CGN, Wageningen
<i>Helleborus</i> L.	NL	Raad voor het kwekersrecht	CGN, Wageningen
<i>Helleborus orientalis</i> Lam.	NL	Raad voor het kwekersrecht	CGN, Bennekom
<i>Hemerocallis</i>	NL	Raad voor het kwekersrecht	CGN, Bennekom
<i>Hemigraphis repanda</i> (L.) Hallier f.	NL	Raad voor het kwekersrecht	CGN, Bennekom
<i>Heuchera</i> L.	UK	National Institute of Agricultural Botany	NIAB, Cambridge
<i>Heucherella</i> Wehrh.	UK	National Institute of Agricultural Botany	NIAB, Cambridge
<i>Hibiscus acetosella</i> Welw. ex Hiern	UK	National Institute of Agricultural Botany	NIAB, Cambridge
<i>Hibiscus</i> L.	UK	National Institute of Agricultural Botany	NIAB, Cambridge
<i>Hibiscus rosa-sinensis</i> L.	DE	Bundessortenamt	Bundessortenamt, Hannover
<i>Hibiscus schizopetalus</i> (Mast.) Hook. f.	DE	Bundessortenamt	Bundessortenamt, Hannover
<i>Hibiscus syriacus</i> L.	UK	National Institute of Agricultural Botany	NIAB, Cambridge
<i>Hippeastrum</i> Herb.	NL	Raad voor het kwekersrecht	CGN, Bennekom
<i>Holarrhena pubescens</i> Wall. ex G. Don	NL	Raad voor het kwekersrecht	CGN, Bennekom
<i>Homalocladium platycladum</i>	NL	Raad voor het kwekersrecht	CGN, Bennekom
<i>Homalonema</i> Schott	NL	Raad voor het kwekersrecht	CGN, Bennekom
<i>Hordeum vulgare</i> L. <i>sensu lato</i>	DE	Bundessortenamt	Bundessortenamt, Rethmar
<i>Hordeum vulgare</i> L. <i>sensu lato</i>	NL	Raad voor het kwekersrecht	CGN, Wageningen
<i>Hordeum vulgare</i> L. <i>sensu lato</i>	AT	Bundesamt für Ernährungssicherheit Institut für Pflanzenbau	AGES, Wien
<i>Hordeum vulgare</i> L. <i>sensu lato</i>	UK	Plant Variety Rights Office	NIAB, Cambridge
<i>Hordeum vulgare</i> L. <i>sensu lato</i>	FR	GEVES	GEVES, Le Magneraud
<i>Hordeum vulgare</i> L. <i>sensu lato</i>	BE	Centre de recherches agronomiques	CRA, Gembloux
<i>Hordeum vulgare</i> L. <i>sensu lato</i>	PL	Coboru	Coboru, Slupia Wielka
<i>Hordeum vulgare</i> L. <i>sensu lato</i>	HU	OMMI	OMMI, Budapest
<i>Hordeum vulgare</i> L. <i>sensu lato</i>	CZ	UKZUZ	UKZUZ, Brno
<i>Hosta sieboldiana</i> (Hook.) Engl.	NL	Raad voor het kwekersrecht	CGN, Bennekom
<i>Hosta Tratt.</i>	NL	Raad voor het kwekersrecht	CGN, Bennekom



Taxon botanique	Pays	Office d'examen	Centre d'essai
<i>Humulus lupulus</i> L.	DE	Bundessortenamt	BLfL, Wolnzach
<i>Hyacinthus orientalis</i> L.	NL	Raad voor het kwekersrecht	CGN, Bennekom
<i>Hydrangea aspera</i> D. Don	FR	GEVES	GEVES, Brion
<i>Hydrangea</i> L.	FR	GEVES	GEVES, Brion
<i>Hydrangea macrophylla</i> (Thunb. ex Murr.)	FR	GEVES	GEVES, Brion
<i>Hydrangea paniculata</i> Siebold	FR	GEVES	GEVES, Brion
<i>Hydrocotyle</i> L.	NL	Raad voor het kwekersrecht	CGN, Bennekom
<i>Hypericum androsaemum</i> L.	NL	Raad voor het kwekersrecht	CGN, Bennekom
<i>Hypericum</i> L.	NL	Raad voor het kwekersrecht	CGN, Bennekom
<i>Hypericum x inodorum</i> Willd.	NL	Raad voor het kwekersrecht	CGN, Bennekom
<i>Iberis sempervirens</i> L.	UK	National Institute of Agricultural Botany	NIAB, Cambridge
<i>Ilex dimorphophylla</i> Koidz.	UK	National Institute of Agricultural Botany	NIAB, Cambridge
<i>Ilex</i> L.	UK	National Institute of Agricultural Botany	NIAB, Cambridge
<i>Ilex x meserveae</i> S.-Y. Hu	UK	National Institute of Agricultural Botany	NIAB, Cambridge
<i>Illicium floridanum</i> Ellis	UK	National Institute of Agricultural Botany	NIAB, Cambridge
<i>Impatiens</i> L.	DE	Bundessortenamt	Bundessortenamt, Hannover
<i>Impatiens walleriana</i> Hook.	DE	Bundessortenamt	Bundessortenamt, Hannover
<i>Impatiens-New-Guinea-Hybrids</i>	DE	Bundessortenamt	Bundessortenamt, Hannover
<i>Indigofera himalayensis</i> Ali	UK	National Institute of Agricultural Botany	NIAB, Cambridge
<i>Ipomoea batatas</i> (L.) Lam.	UK	National Institute of Agricultural Botany	NIAB, Cambridge
<i>Iris</i> L.	NL	Raad voor het kwekersrecht	CGN, Bennekom
<i>Iris xiphium</i> L.	NL	Raad voor het kwekersrecht	CGN, Bennekom
<i>Itea virginica</i> L.	NL	Raad voor het kwekersrecht	CGN, Bennekom
<i>Ixodia archilleoides</i>	IL	Israel Plant Breeders' Rights Testing Unit	Bet Dagan
<i>Ixora</i> L.	NL	Raad voor het kwekersrecht	CGN, Bennekom
<i>Jasminum officinale</i> L.	NL	Raad voor het kwekersrecht	CGN, Bennekom
<i>Jasminum polyanthum</i> Franch.	NL	Raad voor het kwekersrecht	CGN, Bennekom
<i>Juglans regia</i> L.	FR	GEVES	INRA, Bordeaux-Aquitaine
<i>Juncus inflexus</i> L.	DK	Danish Ministry of Agriculture and Fisheries	AFD. for Prydplanter, Aarslev
<i>Juncus</i> L.	DK	Danish Ministry of Agriculture and Fisheries	AFD. for Prydplanter, Aarslev
<i>Juniperus</i> L.	HU	OMMI	OMMI, Budapest
<i>Justicia candicans</i> (Nees) L. Benson	DK	Danish Ministry of Agriculture and Fisheries	AFD. for Prydplanter, Aarslev
<i>Kalanchoë</i> Adans.	DE	Bundessortenamt	Bundessortenamt, Hannover

Taxon botanique	Pays	Office d'examen	Centre d'essai
<i>Kalanchoë blossfeldiana</i> v. Poelln	DE	Bundessortenamt	Bundessortenamt, Hannover
K <i>Kalanchoë interspec. hybrides</i> avec au moins un parent appartenant au groupe 13A	DE	Bundessortenamt	Bundessortenamt, Hannover
<i>Kalanchoë manginii</i> Hamet et Perr. de la Bâthie	DE	Bundessortenamt	Bundessortenamt, Hannover
<i>Kalanchoë marmorata</i> Baker	DE	Bundessortenamt	Bundessortenamt, Hannover
<i>Kalanchoë thyrsiflora</i> Harv.	DE	Bundessortenamt	Bundessortenamt, Hannover
<i>Kniphofia uvaria</i> (L.) Oken	UK	National Institute of Agricultural Botany	NIAB, Cambridge
<i>Koeleria</i> Pers.	NL	Raad voor het kwekersrecht	CGN, Wageningen
<i>Koeleria paniculata</i> Laxm.	HU	OMMI	OMMI, Budapest
<i>Lachenalia</i> Jacq.	NL	Raad voor het kwekersrecht	CGN, Bennekom
L <i>Lactuca sativa</i> L.	DE	Bundessortenamt	Bundessortenamt, Bamberg
<i>Lactuca sativa</i> L.	NL	Raad voor het kwekersrecht	Naktuinbouw, Roelofarendsveen
<i>Lactuca sativa</i> L.	NL	Raad voor het kwekersrecht	Naktuinbouw, Roelofarendsveen
<i>Lactuca sativa</i> L.	FR	GEVES	GEVES, Brion
<i>Lamium</i> L.	UK	National Institute of Agricultural Botany	NIAB, Cambridge
<i>Lantana camara</i> L.	DE	Bundessortenamt	Bundessortenamt, Hannover
<i>Lantana</i> L.	DE	Bundessortenamt	Bundessortenamt, Hannover
<i>Laurus</i> L.	UK	National Institute of Agricultural Botany	NIAB, Cambridge
<i>Laurus Nobilis</i> L.	UK	National Institute of Agricultural Botany	NIAB, Cambridge
<i>Lavandula angustifolia</i> Mill.	FR	GEVES	GEVES, Cavaillon
<i>Lavandula dentata</i> L.	FR	GEVES	GEVES, Cavaillon
<i>Lavandula</i> L.	FR	GEVES	GEVES, Cavaillon
<i>Lavandula stoechas</i> L.	FR	GEVES	GEVES, Cavaillon
<i>Lavatera</i> L.	UK	National Institute of Agricultural Botany	NIAB, Cambridge
<i>Lavatera thuringiaca</i> L.	UK	National Institute of Agricultural Botany	NIAB, Cambridge
<i>Leea D. Royen</i> ex L.	NL	Raad voor het kwekersrecht	CGN, Bennekom
<i>Leptospermum</i> J.R. et G. Frost.	NZ	New Zealand Plant Variety Rights Office	Christchurch
<i>Leptospermum</i> J.R. et G. Frost.	AU	Plant Breeders' Rights Australia	Canberra
<i>Leucadendron</i> R. Br.	IL	Israel Plant Breeders' Rights Testing Unit	Bet Dagan
<i>Leucanthemum</i> Mill.	UK	National Institute of Agricultural Botany	NIAB, Cambridge
<i>Leucanthemum x superbum</i> (J.W. Ingram) Bergmans ex Kent	UK	National Institute of Agricultural Botany	NIAB, Cambridge
<i>Leucothoë axillaris</i> (Lam.) D. Don	NL	Raad voor het kwekersrecht	CGN, Bennekom
<i>Leycesteria</i> Wall.	NL	Raad voor het kwekersrecht	CGN, Bennekom

Taxon botanique	Pays	Office d'examen	Centre d'essai
<i>Libertia Spreng.</i>	UK	National Institute of Agricultural Botany	NIAB, Cambridge
<i>Ligularia Cass.</i>	NL	Raad voor het kwekersrecht	CGN, Bennekom
<i>Ligustrum japonicum Thunb.</i>	DE	Bundessortenamt	Bundessortenamt, Rethmar
<i>Lilium L.</i>	NL	Raad voor het kwekersrecht	CGN, Bennekom
<i>Limonium gmelinii</i> (Willd.) Kuntze	NL	Raad voor het kwekersrecht	CGN, Bennekom
<i>Limonium L.</i>	NL	Raad voor het kwekersrecht	CGN, Bennekom
<i>Limonium Mill. Statice L.p.p.</i>	NL	Raad voor het kwekersrecht	CGN, Bennekom
<i>Limonium sinense</i> (Girard) O. Kuntze	NL	Raad voor het kwekersrecht	CGN, Bennekom
<i>Limonium sinuatum</i> (L.) Mill.	NL	Raad voor het kwekersrecht	CGN, Bennekom
<i>Linaria Mill.</i>	UK	National Institute of Agricultural Botany	NIAB, Cambridge
<i>Linum usitatissimum L.</i>	NL	Raad voor het kwekersrecht	CGN, Wageningen
<i>Linum usitatissimum L.</i>	UK	Plant Variety Rights Office	NIAB, Cambridge
<i>Linum usitatissimum L.</i>	FR	GEVES	GEVES, Le Magneraud
<i>Liquidambar styraciflua L.</i>	DE	Bundessortenamt	Bundessortenamt, Scharnhorst
<i>Liriope spicata</i> (Thunb.) Lour.	UK	National Institute of Agricultural Botany	NIAB, Cambridge
<i>Lithodora diffusa</i> (Lag.) Johnst	UK	National Institute of Agricultural Botany	NIAB, Cambridge
<i>Lobelia erinus L.</i>	DE	Bundessortenamt	Bundessortenamt, Hannover
<i>Lobelia L.</i>	DE	Bundessortenamt	Bundessortenamt, Hannover
<i>Lobelia L.</i>	UK	National Institute of Agricultural Botany	NIAB, Cambridge
<i>Lobelia richardii</i>	DE	Bundessortenamt	Bundessortenamt, Hannover
<i>Lobelia siphilitica L.</i>	UK	National Institute of Agricultural Botany	NIAB, Cambridge
<i>Lolium multiflorum Lam.</i>	DE	Bundessortenamt	Bundessortenamt, Scharnhorst
<i>Lolium multiflorum Lam.</i>	NL	Raad voor het kwekersrecht	CGN, Wageningen
<i>Lolium multiflorum Lam.</i>	UK	Plant Variety Rights Office	NIAB, Cambridge
<i>Lolium perenne L.</i>	DE	Bundessortenamt	Bundessortenamt, Scharnhorst
<i>Lolium perenne L.</i>	NL	Raad voor het kwekersrecht	CGN, Wageningen
<i>Lolium perenne L.</i>	UK	Plant Variety Rights Office	NIAB, Cambridge
<i>Lolium perenne L.</i>	HU	OMMI	OMMI, Budapest
<i>Lolium x boucheanum Kunth</i>	DE	Bundessortenamt	Bundessortenamt, Scharnhorst
<i>Lomandra longifolia Labill.</i>	AU	Plant Breeders' Rights Australia	Canberra
<i>Lonicera brownii</i>	UK	National Institute of Agricultural Botany	NIAB, Cambridge
<i>Lonicera caerulea L.</i> <i>var. kamschatrica Sevest.</i>	DE	Bundessortenamt	Bundessortenamt, Marquardt
<i>Lonicera L.</i>	UK	National Institute of Agricultural Botany	NIAB, Cambridge
<i>Lonicera nitida</i> E.H. Wilson	UK	National Institute of Agricultural Botany	NIAB, Cambridge

Taxon botanique	Pays	Office d'examen	Centre d'essai
<i>Lupinus albus</i> L.	DE	Bundessortenamt	Bundessortenamt, Scharnhorst
<i>Lupinus albus</i> L.	PL	Coboru	Coboru, Slupia Wielka
<i>Lupinus angustifolius</i> L.	DE	Bundessortenamt	Bundessortenamt, Scharnhorst
<i>Lupinus angustifolius</i> L.	PL	Coboru	Coboru, Slupia Wielka
<i>Lupinus luteus</i> L.	DE	Bundessortenamt	Bundessortenamt, Scharnhorst
<i>Lupinus luteus</i> L.	PL	Coboru	Coboru, Slupia Wielka
<i>Lychnis flos-cuculi</i> L.	UK	National Institute of Agricultural Botany	NIAB, Cambridge
<i>Lycopersicon lycopersicum</i> (L.) Karst. ex Farw.	NL	Raad voor het kwekersrecht	CGN, Wageningen
<i>Lycopersicon lycopersicum</i> (L.) Karst. ex Farw.	NL	Raad voor het kwekersrecht	Naktuinbouw, Roelofarendsveen
<i>Lycopersicon lycopersicum</i> (L.) Karst. ex Farw.	FR	GEVES	GEVES, Cavaillon
<i>Lycopersicon lycopersicum</i> (L.) Karst. ex Farw.	HU	OMMI	OMMI, Budapest
<i>Lysimachia clethroides</i> Duby	NL	Raad voor het kwekersrecht	CGN, Bennekom
<i>Lysimachia fortunei</i> Maxim.	NL	Raad voor het kwekersrecht	CGN, Bennekom
<i>Lysimachia</i> L.	NL	Raad voor het kwekersrecht	CGN, Bennekom
<i>Lysimachia punctata</i> L.	NL	Raad voor het kwekersrecht	CGN, Bennekom
<i>Magnolia grandiflora</i> L.	FR	GEVES	GEVES, Brion
<i>Magnolia</i> L.	NZ	New Zealand Plant Variety Rights Office	Christchurch
<i>Magnolia x soulangiana</i> Soul.-Bod.	NZ	New Zealand Plant Variety Rights Office	Christchurch
<i>Mahonia aquifolium</i> (Pursh) Nutt.	NL	Raad voor het kwekersrecht	CGN, Bennekom
<i>Mahonia aquifolium</i> (Pursh) Nutt.	HU	OMMI	OMMI, Budapest
<i>Mahonia</i> Nutt.	NL	Raad voor het kwekersrecht	CGN, Bennekom
<i>Mahonia</i> Nutt.	HU	OMMI	OMMI, Budapest
<i>Malpighia</i> L.	DE	Bundessortenamt	Bundessortenamt, Hannover
<i>Malus</i> Mill.	DE	Bundessortenamt	Bundessortenamt, Wurzen
<i>Malus</i> Mill.	FR	GEVES	INRA, Angers
<i>Malus</i> Mill.	UK	National Institute of Agricultural Botany	NIAB, Cambridge
<i>Malus sieboldii</i> (Regel) Rehd.	UK	National Institute of Agricultural Botany	NIAB, Cambridge
<i>Mandevilla</i> Lindl.	NL	Raad voor het kwekersrecht	CGN, Bennekom
<i>Mandevilla sanderi</i> (Hemsl.) Woodson	NL	Raad voor het kwekersrecht	CGN, Bennekom
<i>Mecardonia Ruiz et Pav.</i>	UK	National Institute of Agricultural Botany	NIAB, Cambridge
<i>Medicago sativa</i> L.	FR	GEVES	GEVES, Le Magneraud
<i>Medicago sativa</i> L.	HU	OMMI	OMMI, Budapest
<i>Melittis</i> L.	NL	Raad voor het kwekersrecht	CGN, Bennekom



Taxon botanique	Pays	Office d'examen	Centre d'essai
<i>Microsorium musifolium</i> (Blume) Ching	NL	Raad voor het kwekersrecht	CGN, Bennekom
<i>Microsorium punctatum</i> (L.) Copel.	NL	Raad voor het kwekersrecht	CGN, Bennekom
<i>Microsorium scolopendrium</i> (Burm. f.) Copel	NL	Raad voor het kwekersrecht	CGN, Bennekom
<i>Miscanthus Andersson</i>	DE	Bundessortenamt	Bundessortenamt, Marquardt
<i>Monarda</i> L.	UK	National Institute of Agricultural Botany	NIAB, Cambridge
<i>Monopsis</i> L.	UK	National Institute of Agricultural Botany	NIAB, Cambridge
<i>Monopsis unidentata</i> (Ait. f.) F.E. Kimmer	UK	National Institute of Agricultural Botany	NIAB, Cambridge
<i>Muscari macrocarpum</i> Sweet	NL	Raad voor het kwekersrecht	CGN, Bennekom
<i>Myosotis alpestris</i>	UK	National Institute of Agricultural Botany	NIAB, Cambridge
<i>Myosotis</i> L.	UK	National Institute of Agricultural Botany	NIAB, Cambridge
<i>Narcissus</i> L.	UK	National Institute of Agricultural Botany	NIAB, Cambridge
<i>Nemesia caerulea</i>	UK	National Institute of Agricultural Botany	NIAB, Cambridge
<i>Nemesia denticulata</i>	UK	National Institute of Agricultural Botany	NIAB, Cambridge
<i>Nemesia foetens</i> Vent.	UK	National Institute of Agricultural Botany	NIAB, Cambridge
<i>Nemesia fruticosa</i>	UK	National Institute of Agricultural Botany	NIAB, Cambridge
<i>Nemesia</i> Vent.	UK	National Institute of Agricultural Botany	NIAB, Cambridge
<i>Neoregelia</i> L.B.Sm.	NL	Raad voor het kwekersrecht	CGN, Bennekom
<i>Nepenthes</i> L.	NL	Raad voor het kwekersrecht	CGN, Bennekom
<i>Nephrolepis cordifolia</i> (L.) C. Presl	NL	Raad voor het kwekersrecht	CGN, Bennekom
<i>Nephrolepis exaltata</i> (L.) Schott	NL	Raad voor het kwekersrecht	CGN, Bennekom
<i>Nephrolepis</i> Schott	NL	Raad voor het kwekersrecht	CGN, Bennekom
<i>Nerium oleander</i> L.	FR	GEVES	GEVES, Cavaillon
<i>Nicotiana tabacum</i> L.	HU	OMMI	OMMI, Budapest
<i>Nierembergia</i> Ruiz et Pav.	UK	National Institute of Agricultural Botany	NIAB, Cambridge
<i>Nigella</i> L.	UK	National Institute of Agricultural Botany	NIAB, Cambridge
<i>Nolana</i> L.	UK	National Institute of Agricultural Botany	NIAB, Cambridge
<i>Ocimum basilicum</i> L.	DE	Bundessortenamt	Bundessortenamt, Bamberg
<i>Oenothera</i> L.	NL	Raad voor het kwekersrecht	CGN, Wageningen
<i>Oenothera</i> L.	NL	Raad voor het kwekersrecht	CGN, Bennekom

N

Taxon botanique	Pays	Office d'examen	Centre d'essai
<i>Olea europaea</i> L.	ES	Oficina Española de Variedades Vegetales	Universidad Cordoba
<i>Origanum</i> L.	NL	Raad voor het kwekersrecht	CGN, Bennekom
<i>Ornithogalum</i> L.	NL	Raad voor het kwekersrecht	CGN, Bennekom
<i>Ornithogalum thyrsoides</i> Jacq.	NL	Raad voor het kwekersrecht	CGN, Bennekom
<i>Oryza sativa</i> L.	ES	Oficina Española de Variedades Vegetales	INIA, Sevilla
<i>Oryza sativa</i> L.	FR	GEVES	GEVES, Le Magneraud
<i>Oryza sativa</i> L.	IT	Ente nazionale sementi elette	ENSE, Milano
<i>Osteospermum ecklonis</i> (DC.) Norl.	DE	Bundessortenamt	Bundessortenamt, Hannover
<i>Otacanthus azureus</i> (Linden) Ronse	DE	Bundessortenamt	Bundessortenamt, Hannover
<i>Otacanthus caeruleus</i> Lindl.	DE	Bundessortenamt	Bundessortenamt, Hannover
<i>Oxalis bowiei</i> Lindl.	NL	Raad voor het kwekersrecht	CGN, Bennekom
<i>Oxalis dispar</i> N.E. Br.	NL	Raad voor het kwekersrecht	CGN, Bennekom
<i>Oxalis</i> L.	NL	Raad voor het kwekersrecht	CGN, Bennekom
<i>Oxalis regnellii</i> Miq.	NL	Raad voor het kwekersrecht	CGN, Bennekom
<i>Paeonia</i> L.	NL	Raad voor het kwekersrecht	CGN, Bennekom
<i>Panicum</i> L.	NL	Raad voor het kwekersrecht	CGN, Wageningen
<i>Papaver</i> L.	NL	Raad voor het kwekersrecht	CGN, Bennekom
<i>Papaver orientale</i>	NL	Raad voor het kwekersrecht	CGN, Bennekom
<i>Parthenocissus</i> Planch.	NL	Raad voor het kwekersrecht	CGN, Bennekom
<i>Passiflora caerulea</i> L.	DE	Bundessortenamt	Bundessortenamt, Hannover
<i>Passiflora violacea</i> Vell.	DE	Bundessortenamt	Bundessortenamt, Hannover
<i>Pastinaca sativa</i> L.	UK	Plant Variety Rights Office	SASA, Edinburgh
<i>Paulownia fortunei</i> (Seem.) Hemsl.	IT	Istituto sperimentale per la frutticoltura	Ciampino
<i>Pelargonium grandiflorum</i> Willd.	DE	Bundessortenamt	Bundessortenamt, Hannover
<i>Pelargonium</i> L'Hérit. ex Aiton	DE	Bundessortenamt	Bundessortenamt, Hannover
<i>Pelargonium peltatum</i> (L.) L'Hérit. ex Aiton	DE	Bundessortenamt	Bundessortenamt, Hannover
<i>Pelargonium peltatum</i> x <i>pelargonium zonale</i> hybrids	DE	Bundessortenamt	Bundessortenamt, Hannover
<i>Pelargonium zonale</i> (L.) L'Hérit. ex Aiton	DE	Bundessortenamt	Bundessortenamt, Hannover
<i>Pennisetum orientale</i> L. C. Rich	UK	National Institute of Agricultural Botany	NIAB, Cambridge
<i>Penstemon heterophyllus</i> Lindl.	UK	National Institute of Agricultural Botany	NIAB, Cambridge
<i>Penstemon</i> Schmidel	UK	National Institute of Agricultural Botany	NIAB, Cambridge
<i>Pentas Benth.</i>	NL	Raad voor het kwekersrecht	CGN, Wageningen
<i>Peperomia caperata</i> Yunck.	NL	Raad voor het kwekersrecht	CGN, Bennekom
<i>Peperomia</i> Ruiz et Pav.	NL	Raad voor het kwekersrecht	CGN, Bennekom



Taxon botanique	Pays	Office d'examen	Centre d'essai
<i>Pereskia saccharosa</i> Griseb.	NL	Raad voor het kwekersrecht	CGN, Bennekom
<i>Perovskia</i> Karel.	UK	National Institute of Agricultural Botany	NIAB, Cambridge
<i>Persea americana</i> Mill.	IL	Israel Plant Breeders' Rights Testing Unit	Bet Dagan
<i>Persicaria</i> (L.) Mill.	UK	National Institute of Agricultural Botany	NIAB, Cambridge
<i>Petasites</i>	DE	Bundessortenamt	Bundessortenamt, Rethmar
<i>Petroselinum crispum</i> (Mill.) Nyman ex A.W. Hill	DE	Bundessortenamt	Bundessortenamt, Bamberg
<i>Petroselinum crispum</i> (Mill.) Nyman ex A.W. Hill	FR	GEVES	GEVES, Brion
<i>Petunia</i> Juss.	DE	Bundessortenamt	Bundessortenamt, Marquardt
<i>Phalaenopsis</i> Bl.	NL	Raad voor het kwekersrecht	CGN, Bennekom
<i>Phaseolus coccineus</i> L.	NL	Raad voor het kwekersrecht	Naktuinbouw, Roelofarendsveen
<i>Phaseolus vulgaris</i> L.	DE	Bundessortenamt	Bundessortenamt, Rethmar
<i>Phaseolus vulgaris</i> L.	NL	Raad voor het kwekersrecht	Naktuinbouw, Roelofarendsveen
<i>Phaseolus vulgaris</i> L.	FR	GEVES	GEVES, Brion
<i>Philodendron</i> (Schott) corr. Schott	NL	Raad voor het kwekersrecht	CGN, Bennekom
<i>Philodendron domesticum</i> Bunting	NL	Raad voor het kwekersrecht	CGN, Bennekom
<i>Philodendron scandens</i> K. Koch et Sello	NL	Raad voor het kwekersrecht	CGN, Bennekom
<i>Phleum pratense</i> L.	UK	Plant Variety Rights Office	NIAB, Cambridge
<i>Phleum pratense</i> L.	SK	UKSUP	UKSUP, Bratislava
<i>Phlox drummondii</i> Hook.	NL	Raad voor het kwekersrecht	CGN, Wageningen
<i>Phlox</i> L.	NL	Raad voor het kwekersrecht	CGN, Bennekom
<i>Phlox-Paniculata-Hybrids</i>	NL	Raad voor het kwekersrecht	CGN, Bennekom
<i>Phormium tenax</i> J.R. Frost. et G. Frost.	UK	National Institute of Agricultural Botany	NIAB, Cambridge
<i>Photinia</i> Lindl.	UK	National Institute of Agricultural Botany	NIAB, Cambridge
<i>Photinia glabra</i> (Thunb.)	UK	National Institute of Agricultural Botany	NIAB, Cambridge
<i>Phygелиus aequalis</i> Harv. ex Hiern	UK	National Institute of Agricultural Botany	NIAB, Cambridge
<i>Phygелиus</i> E. Mey. ex Benth.	UK	National Institute of Agricultural Botany	NIAB, Cambridge
<i>Physalis alkekengi</i> L.	DE	Bundessortenamt	Bundessortenamt, Marquardt
<i>Physocarpus opulifolius</i> (L.) maxim	UK	National Institute of Agricultural Botany	NIAB, Cambridge
<i>Picea glauca</i> (Moench) Voss	DE	Bundessortenamt	Bundessortenamt, Scharnhorst
<i>Pinus halepensis</i> Mill.	NL	Raad voor het kwekersrecht	CGN, Bennekom
<i>Pinus</i> L.	NL	Raad voor het kwekersrecht	CGN, Bennekom
<i>Pisum sativum</i> L. <i>sensu lato</i>	DE	Bundessortenamt	Bundessortenamt, Rethmar

Taxon botanique	Pays	Office d'examen	Centre d'essai
<i>Pisum sativum</i> L. <i>sensu lato</i>	NL	Raad voor het kwekersrecht	Naktuinbouw, Roelofarendsveen
<i>Pisum sativum</i> L. <i>sensu lato</i>	UK	Plant Variety Rights Office	SASA, Edinburgh
<i>Pisum sativum</i> L. <i>sensu lato</i>	FR	GEVES	GEVES, Brion
<i>Pisum sativum</i> L. <i>sensu lato</i>	CZ	UKZUZ	UKZUZ, Brno
<i>Pisum sativum</i> L. <i>sensu lato</i>	EE	Plant Production Inspectorate	Viljandi
<i>Pittosporum tenuifolium</i> Soland. ex Gaertn.	UK	National Institute of Agricultural Botany	NIAB, Cambridge
<i>Platanus x acerifolia</i> (Aiton) Willd.	DE	Bundessortenamt	Bundessortenamt, Hannover
<i>Platycodon grandiflorus</i> (Jacq.) A. DC.	NL	Raad voor het kwekersrecht	CGN, Wageningen
<i>Plectranthus L'Hérit.</i>	DE	Bundessortenamt	Bundessortenamt, Hannover
<i>Plectranthus oertendahlii</i> Th.	DE	Bundessortenamt	Bundessortenamt, Hannover
<i>Pleurotus eryngii</i>	NL	Raad voor het kwekersrecht	CGN, Bennekom
<i>Plumbago indica</i> L.	NL	Raad voor het kwekersrecht	CGN, Bennekom
<i>Poa annua</i> L.	DE	Bundessortenamt	Bundessortenamt, Scharnhorst
<i>Poa arachnifera</i> Torr. <i>X Poa pratensis</i> L.	NL	Raad voor het kwekersrecht	CGN, Wageningen
<i>Poa pratensis</i> L.	NL	Raad voor het kwekersrecht	CGN, Wageningen
<i>Poa pratensis</i> L.	CZ	UKZUZ	UKZUZ, Brno
<i>Podophyllum</i> L.	NL	Raad voor het kwekersrecht	CGN, Bennekom
<i>Pogonatherum paniceum</i> (P. Beauv.) Hach.	NL	Raad voor het kwekersrecht	CGN, Bennekom
<i>Polemonium</i> L.	UK	National Institute of Agricultural Botany	NIAB, Cambridge
<i>Polemonium reptans</i> L.	UK	National Institute of Agricultural Botany	NIAB, Cambridge
<i>Polemonium yezoense</i> (Miyabe et Kudô) Kitam.	UK	National Institute of Agricultural Botany	NIAB, Cambridge
<i>Populus deltoides</i> Bartr. ex Marsh.	DE	Bundessortenamt	Bundessortenamt, Rethmar
<i>Populus</i> L.	DE	Bundessortenamt	Bundessortenamt, Rethmar
<i>Portulaca grandiflora</i> Hook.	NL	Raad voor het kwekersrecht	CGN, Bennekom
<i>Potentilla fruticosa</i> L.	UK	National Institute of Agricultural Botany	NIAB, Cambridge
<i>Primula auricula</i> L.	DE	Bundessortenamt	Bundessortenamt, Hannover
<i>Primula</i> L.	DE	Bundessortenamt	Bundessortenamt, Hannover
<i>Prostanthera Labill.</i>	DE	Bundessortenamt	Bundessortenamt, Hannover
<i>Prunus amygdalus</i> Batsch <i>x Prunus persica</i> Batsch	ES	Oficina Española de Variedades Vegetales	DGA Zaragoza
<i>Prunus armeniaca</i> L.	FR	GEVES	INRA, Avignon
<i>Prunus avium</i> (L.) L.	FR	GEVES	INRA, Bordeaux-Aquitaine
<i>Prunus cerasifera</i> Ehrh.	ES	Oficina Española de Variedades Vegetales	DGA Zaragoza
<i>Prunus cerasus</i> L.	DE	Bundessortenamt	Bundessortenamt, Marquardt



Taxon botanique	Pays	Office d'examen	Centre d'essai
<i>Prunus domestica</i> L.	DE	Bundessortenamt	Bundessortenamt, Marquardt
<i>Prunus domestica</i> L.	FR	GEVES	INRA, Bordeaux-Aquitaine
<i>Prunus insititia</i> L.	ES	Oficina Española de Variedades Vegetales	DGA Zaragoza
<i>Prunus laurocerasus</i> L.	NL	Raad voor het kwekersrecht	CGN, Bennekom
<i>Prunus laurocerasus</i> L.	HU	OMMI	OMMI, Budapest
<i>Prunus persica</i> (L.) Batsch	ES	Oficina Española de Variedades Vegetales	DGA Zaragoza
<i>Prunus persica</i> (L.) Batsch	FR	GEVES	INRA, Avignon
<i>Prunus persica</i> (L.) Batsch	IT	Istituto sperimentale per la frutticoltura	Ciampino
<i>Prunus pumila</i> L.	DE	Bundessortenamt	Bundessortenamt, Marquardt
<i>Prunus salicina</i> Lindl.	IT	Istituto sperimentale per la frutticoltura	Forlì
<i>Prunus salicina</i> Lindl. <i>x Prunus armeniaca</i> L.	IT	Istituto sperimentale per la frutticoltura	Forlì
<i>Prunus tomentosa</i> Thunb. ex Murr. <i>x Prunus cerasifera</i> Ehrh.	DE	Bundessortenamt	Bundessortenamt, Marquardt
<i>Pteris</i> L.	NL	Raad voor het kwekersrecht	CGN, Bennekom
<i>Pulmonaria</i> L.	UK	National Institute of Agricultural Botany	NIAB, Cambridge
<i>Pyrus communis</i> L.	DE	Bundessortenamt	Bundessortenamt, Wurzen
<i>Pyrus communis</i> L.	FR	GEVES	INRA, Angers
<i>Pyrus pyrifolia</i> (Burm f.) Nakai var. <i>culta</i> (Mak.) Nakai.	FR	GEVES	INRA, Angers
<i>Quercus cerris</i> L.	DE	Bundessortenamt	Bundessortenamt, Hannover
Q <i>Raphanus sativus</i> L. var. <i>radicola</i> Pers.	DE	Bundessortenamt	Bundessortenamt, Bamberg
<i>Raphanus sativus</i> L. var. <i>radicola</i> Pers.	NL	Raad voor het kwekersrecht	Naktuinbouw, Roelofarendsveen
<i>Raphanus sativus</i> L. var. <i>radicola</i> Pers.	FR	GEVES	GEVES, Brion
<i>Rhododendron</i> L.	DE	Bundessortenamt	Bundessortenamt, Rethmar
<i>Rhododendron</i> L.	LV	State Plant Protection Service	Riga
<i>Rhododendron-Simsii-Hybrids</i>	DE	Bundessortenamt	LVA für Gartenbau, Bad Zwischenahn
R <i>Rhus hirta</i> (L.) Sudw.	UK	National Institute of Agricultural Botany	NIAB, Cambridge
<i>Rhus typhina</i> L.	UK	National Institute of Agricultural Botany	NIAB, Cambridge
<i>Ribes nigrum</i> L.	DE	Bundessortenamt	Bundessortenamt, Wurzen
<i>Ribes rubrum</i> L.	DE	Bundessortenamt	Bundessortenamt, Wurzen
<i>Ribes sanguineum</i> Push.	DE	Bundessortenamt	Bundessortenamt, Wurzen
<i>Ribes sylvestre</i> (Lam.) Mert. et W. Koch	DE	Bundessortenamt	Bundessortenamt, Wurzen
<i>Ribes uva-crispa</i> L.	DE	Bundessortenamt	Bundessortenamt, Wurzen

Taxon botanique	Pays	Office d'examen	Centre d'essai
<i>Ribes x nidigrolaria</i> R. et A. Bauer	DE	Bundessortenamt	Bundessortenamt, Wurzen
<i>Robinia</i> L.	UK	National Institute of Agricultural Botany	NIAB, Cambridge
<i>Rodgersia pinnata</i> Franch.	NL	Raad voor het kwekersrecht	CGN, Bennekom
<i>Rosa</i> L.	DE	Bundessortenamt	Bundessortenamt, Rethmar
<i>Rosa</i> L.	NL	Raad voor het kwekersrecht	CGN, Bennekom
<i>Rosa</i> L.	UK	National Institute of Agricultural Botany	NIAB, Cambridge
<i>Rosa</i> L.	LV	State Plant Protection Service	Riga
<i>Rubus idaeus</i> L.	DE	Bundessortenamt	Bundessortenamt, Wurzen
<i>Rubus</i> subgenus <i>Eubatus</i> Sect. <i>Moriferi</i> et <i>Ursini</i>	DE	Bundessortenamt	Bundessortenamt, Wurzen
<i>Rudbeckia</i> L.	UK	National Institute of Agricultural Botany	NIAB, Cambridge
<i>Rudbeckia</i> L.	HU	OMMI	OMMI, Budapest
<i>Ruellia macrantha</i> Mart.	NL	Raad voor het kwekersrecht	CGN, Bennekom
<i>Rumohra adiantiformis</i> (G. Frost.) Ching	NL	Raad voor het kwekersrecht	CGN, Bennekom
<i>Ruscus aculeatus</i> L.	UK	National Institute of Agricultural Botany	NIAB, Cambridge
<i>Saintpaulia ionantha</i> H. Wendl.	DE	Bundessortenamt	Bundessortenamt, Hannover
<i>Salix</i> L.	DE	Bundessortenamt	Bundessortenamt, Scharnhorst
<i>Salix matsudana</i> Koidz.	DE	Bundessortenamt	Bundessortenamt, Scharnhorst
<i>Salix schwerinii</i> E.L. Wolf x <i>S. viminalis</i> L.	DE	Bundessortenamt	Bundessortenamt, Scharnhorst
<i>Salvia</i> L.	UK	National Institute of Agricultural Botany	NIAB, Cambridge
<i>Salvia leucantha</i> Cav.	UK	National Institute of Agricultural Botany	NIAB, Cambridge
<i>Salvia nemorosa</i> L.	UK	National Institute of Agricultural Botany	NIAB, Cambridge
<i>Salvia officinalis</i> L.	DE	Bundessortenamt	Bundessortenamt, Rethmar
<i>Sambucus nigra</i> L.	UK	National Institute of Agricultural Botany	NIAB, Cambridge
<i>Sanvitalia</i> Lam.	DE	Bundessortenamt	Bundessortenamt, Hannover
<i>Sanvitalia procumbens</i> Lam.	DE	Bundessortenamt	Bundessortenamt, Hannover
<i>Satureja douglasii</i>	DE	Bundessortenamt	Bundessortenamt, Hannover
<i>Satureja hortensis</i> L.	DE	Bundessortenamt	Bundessortenamt, Hannover
<i>Saxifraga</i> L.	UK	National Institute of Agricultural Botany	NIAB, Cambridge
<i>Saxifraga x arendsii</i> Engl.	UK	National Institute of Agricultural Botany	NIAB, Cambridge
<i>Scabiosa caucasica</i> M. Bieb.	UK	National Institute of Agricultural Botany	NIAB, Cambridge
<i>Scabiosa columbaria</i> L.	UK	National Institute of Agricultural Botany	NIAB, Cambridge



Taxon botanique	Pays	Office d'examen	Centre d'essai
<i>Scabiosa japonica</i> var. <i>alpina</i>	UK	National Institute of Agricultural Botany	NIAB, Cambridge
<i>Scabiosa ochroleuca</i> L.	UK	National Institute of Agricultural Botany	NIAB, Cambridge
<i>Scaevola</i> L.	DE	Bundessortenamt	Bundessortenamt, Hannover
<i>Scaevola saligna</i> G. Frost.	DE	Bundessortenamt	Bundessortenamt, Hannover
<i>Schefflera arboricola</i> (Hayata) Hayata	NL	Raad voor het kwekersrecht	CGN, Bennekom
<i>Schefflera heptaphylla</i> (L.) Frodin	NL	Raad voor het kwekersrecht	CGN, Bennekom
<i>Schefflera</i> J.R. et G. Frost.	NL	Raad voor het kwekersrecht	CGN, Bennekom
<i>Scutellaria</i> L.	NL	Raad voor het kwekersrecht	CGN, Bennekom
<i>Secale cereale</i> L.	DE	Bundessortenamt	Bundessortenamt, Rethmar
<i>Secale cereale</i> L.	PL	Coboru	Coboru, Slupia Wielka
<i>Secale montanum</i> x <i>Secale cereale</i>	DE	Bundessortenamt	Bundessortenamt, Rethmar
<i>Sedum</i> L.	NL	Raad voor het kwekersrecht	CGN, Bennekom
<i>Sedum spectabile</i> Boreau	NL	Raad voor het kwekersrecht	CGN, Bennekom
<i>Sedum telephium</i> L.	NL	Raad voor het kwekersrecht	CGN, Bennekom
<i>Serruria</i> Burm. ex Salisb.	UK	National Institute of Agricultural Botany	NIAB, Cambridge
<i>Setaria</i> P. Beauv.	NL	Raad voor het kwekersrecht	CGN, Bennekom
<i>Sidalcea</i> A. Gray	UK	National Institute of Agricultural Botany	NIAB, Cambridge
<i>Silene</i> L.	NL	Raad voor het kwekersrecht	CGN, Bennekom
<i>Sinapis alba</i> L.	DE	Bundessortenamt	Bundessortenamt, Scharnhorst
<i>Sinapis alba</i> L.	FR	GEVES	GEVES, Le Magneraud
<i>Sinningia</i> Nees	DE	Bundessortenamt	Bundessortenamt, Hannover
<i>Skimmia japonica</i> Thunb.	NL	Raad voor het kwekersrecht	CGN, Bennekom
<i>Skimmia</i> Thunb.	NL	Raad voor het kwekersrecht	CGN, Bennekom
<i>Solanum diflorum</i> Vell.	DE	Bundessortenamt	Bundessortenamt, Hannover
<i>Solanum melongena</i> L.	NL	Raad voor het kwekersrecht	Naktuinbouw, Roelofarendsveen
<i>Solanum melongena</i> L.	FR	GEVES	GEVES, Cavaillon
<i>Solanum rantonettii</i> Carr. ex Lescuy	NL	Raad voor het kwekersrecht	CGN, Bennekom
<i>Solanum tuberosum</i> L.	DE	Bundessortenamt	Bundessortenamt, Olvenstedt
<i>Solanum tuberosum</i> L.	ES	Oficina Española de Variedades Vegetales	JCL, Albillos (Burgos)
<i>Solanum tuberosum</i> L.	IE	Dept of Agriculture, Food and Forestry	Co-Donegal
<i>Solanum tuberosum</i> L.	NL	Raad voor het kwekersrecht	CGN, Bennekom
<i>Solanum tuberosum</i> L.	AT	Bundesamt für Ernährungssicherheit Institut für Pflanzenbau	AGES, Wien
<i>Solanum tuberosum</i> L.	UK	Plant Variety Rights Office	SASA, Edinburgh
<i>Solanum tuberosum</i> L.	PL	Coboru	Coboru, Slupia Wielka

Taxon botanique	Pays	Office d'examen	Centre d'essai
<i>Solanum tuberosum</i> L.	CZ	UKZUZ	UKZUZ, Brno
<i>Solanum tuberosum</i> L.	SK	UKSUP	UKSUP, Bratislava
<i>Solenostemon scutellarioides</i> (L.) Codd	UK	National Institute of Agricultural Botany	NIAB, Cambridge
<i>Solidago flexicaulis</i> L.	NL	Raad voor het kwekersrecht	CGN, Bennekom
<i>Solidago</i> L.	NL	Raad voor het kwekersrecht	CGN, Bennekom
<i>Solidaster</i>	NL	Raad voor het kwekersrecht	CGN, Bennekom
<i>Sophora</i> L.	UK	National Institute of Agricultural Botany	NIAB, Cambridge
<i>Sorbaria sorbifolia</i> (L.) A. Braun	NL	Raad voor het kwekersrecht	CGN, Bennekom
<i>Sorbus</i> L.	HU	OMMI	OMMI, Budapest
<i>Sorghum bicolor</i> (L.) Moench	ES	Oficina Española de Variedades Vegetales	INIA, Sevilla
<i>Sorghum bicolor</i> (L.) Moench	FR	GEVES	GEVES, Le Magneraud
<i>Sorghum bicolor</i> (L.) Moench	HU	OMMI	OMMI, Budapest
<i>Sorghum</i> Moench	FR	GEVES	GEVES, Le Magneraud
<i>Sorghum</i> Moench	HU	OMMI	OMMI, Budapest
<i>Spathiphyllum</i> Schott	NL	Raad voor het kwekersrecht	CGN, Bennekom
<i>Spinacia oleracea</i> L.	NL	Raad voor het kwekersrecht	Naktuinbouw, Roelofarendsveen
<i>Spinacia oleracea</i> L.	FR	GEVES	GEVES, Cavaillon
<i>Spiraea</i> L.	UK	National Institute of Agricultural Botany	NIAB, Cambridge
<i>Stephanandra</i> Sieb et Zucc.	NL	Raad voor het kwekersrecht	CGN, Bennekom
<i>Streptocarpus</i> Lindl.	DE	Bundessortenamt	Bundessortenamt, Hannover
<i>Streptocarpus-Hybrids</i>	DE	Bundessortenamt	Bundessortenamt, Hannover
<i>Stromanthe sanguinea</i> (Hook) Sond.	NL	Raad voor het kwekersrecht	CGN, Bennekom
<i>Stylidium graminifolium</i> Sw. ex Willd.	NL	Raad voor het kwekersrecht	CGN, Bennekom
<i>Sutera</i> Roth	DE	Bundessortenamt	Bundessortenamt, Hannover
<i>Symphoricarpos</i> Duham.	NL	Raad voor het kwekersrecht	CGN, Bennekom
<i>Syngonanthus</i> Ruhland	NL	Raad voor het kwekersrecht	CGN, Bennekom
<i>Synгонium</i> Schott	NL	Raad voor het kwekersrecht	CGN, Bennekom
<i>Tacca chantrieri</i> André	NL	Raad voor het kwekersrecht	CGN, Bennekom
<i>Tacca chantrieri</i> André x <i>Tacca integrifolia</i> Ker-Gawl.	NL	Raad voor het kwekersrecht	CGN, Bennekom
<i>Tagetes</i> L.	FR	GEVES	GEVES, Brion
<i>Tanacetum parthenium</i> (L.) Schultz Bip.	NL	Raad voor het kwekersrecht	CGN, Wageningen
<i>Thunbergia</i> Retz.	DE	Bundessortenamt	Bundessortenamt, Hannover
<i>Thymus</i> L.	FR	GEVES	GEVES, Cavaillon
<i>Tiarella</i> L.	UK	National Institute of Agricultural Botany	NIAB, Cambridge
<i>Tibouchina urvilleana</i> (DC.) Cogn.	NL	Raad voor het kwekersrecht	CGN, Bennekom



Taxon botanique	Pays	Office d'examen	Centre d'essai
<i>Tillandsia cyanea</i> Linden ex K. Koch	NL	Raad voor het kwekersrecht	CGN, Bennekom
<i>Torenia</i> L.	DE	Bundessortenamt	Bundessortenamt, Hannover
<i>Trachelium</i> L.	NL	Raad voor het kwekersrecht	CGN, Wageningen
<i>Tradescantia</i> L.	NL	Raad voor het kwekersrecht	CGN, Bennekom
<i>Tradescantia spathacea</i> Sw.	NL	Raad voor het kwekersrecht	CGN, Bennekom
<i>Tradescantia x andersonia</i> W. Ludw. et Rohweder	NL	Raad voor het kwekersrecht	CGN, Bennekom
<i>Trifolium incarnatum</i> L.	DE	Bundessortenamt	Bundessortenamt, Scharnhorst
<i>Trifolium pratense</i> L.	DE	Bundessortenamt	Bundessortenamt, Scharnhorst
<i>Trifolium pratense</i> L.	SK	UKSUP	UKSUP, Bratislava
<i>Trifolium repens</i> L.	UK	Plant Variety Rights Office	NIAB, Cambridge
<i>Trifolium repens</i> L.	CZ	UKZUZ	UKZUZ, Brno
<i>Triteleia</i> Douglas ex Lindl.	NL	Raad voor het kwekersrecht	CGN, Bennekom
<i>Triticum aestivum</i> L. emend. Fiori et Paol.	DE	Bundessortenamt	Bundessortenamt, Rethmar
<i>Triticum aestivum</i> L. emend. Fiori et Paol.	ES	Oficina Española de Variedades Vegetales	INIA, Aranjuez (Madrid)
<i>Triticum aestivum</i> L. emend. Fiori et Paol.	NL	Raad voor het kwekersrecht	CGN, Wageningen
<i>Triticum aestivum</i> L. emend. Fiori et Paol.	AT	Bundesamt für Ernährungssicherheit Institut für Pflanzenbau	AGES, Wien
<i>Triticum aestivum</i> L. emend. Fiori et Paol.	UK	Plant Variety Rights Office	NIAB, Cambridge
<i>Triticum aestivum</i> L. emend. Fiori et Paol.	FR	GEVES	GEVES, Le Magneraud
<i>Triticum aestivum</i> L. emend. Fiori et Paol.	BE	Centre de recherches agronomiques	CRA, Gembloux
<i>Triticum aestivum</i> L. emend. Fiori et Paol.	PL	Coboru	Coboru, Slupia Wielka
<i>Triticum aestivum</i> L. emend. Fiori et Paol.	HU	OMMI	OMMI, Budapest
<i>Triticum aestivum</i> L. emend. Fiori et Paol.	CZ	UKZUZ	UKZUZ, Brno
<i>Triticum durum</i> Desf.	ES	Oficina Española de Variedades Vegetales	INIA, Aranjuez (Madrid)
<i>Triticum durum</i> Desf.	FR	GEVES	GEVES, Le Magneraud
<i>Triticum spelta</i> L.	DE	Bundessortenamt	Bundessortenamt, Rethmar
<i>Triticum spelta</i> L.	BE	Centre de recherches agronomiques	CRA, Gembloux
<i>Tropaeolum majus</i> L.	UK	National Institute of Agricultural Botany	NIAB, Cambridge
<i>Tulipa</i> L.	NL	Raad voor het kwekersrecht	CGN, Bennekom
<i>Ulmus</i> L.	NL	Raad voor het kwekersrecht	CGN, Bennekom
<i>Vaccinium corymbosum</i> L.	DE	Bundessortenamt	Bundessortenamt, Marquardt
<i>Valerianella locusta</i> L.	NL	Raad voor het kwekersrecht	Naktuinbouw, Roelofarendsveen
<i>Valerianella locusta</i> L.	FR	GEVES	GEVES, Brion

Taxon botanique	Pays	Office d'examen	Centre d'essai
<i>Verbascum</i> L.	UK	National Institute of Agricultural Botany	NIAB, Cambridge
<i>Verbena</i> L.	NL	Raad voor het kwekersrecht	CGN, Wageningen
<i>Veronica</i> L.	NL	Raad voor het kwekersrecht	CGN, Bennekom
<i>Veronica peduncularis</i> M. B.	NL	Raad voor het kwekersrecht	CGN, Bennekom
<i>Veronica prostrata</i> L.	NL	Raad voor het kwekersrecht	CGN, Bennekom
<i>Veronica spicata</i> L.	NL	Raad voor het kwekersrecht	CGN, Bennekom
<i>Verticordia plumose</i> (Desf.) <i>Druce x Chamelaucium uncinatum</i> Schauer	AU	Plant Breeders' Rights Australia	Canberra
<i>Viburnum</i> L.	NL	Raad voor het kwekersrecht	CGN, Bennekom
<i>Vicia faba</i> L.	DE	Bundessortenamt	Bundessortenamt, Rethmar
<i>Vicia faba</i> L.	NL	Raad voor het kwekersrecht	CGN, Wageningen
<i>Vicia faba</i> L.	NL	Raad voor het kwekersrecht	Naktuinbouw, Roelofarendsveen
<i>Vicia faba</i> L.	UK	Plant Variety Rights Office	NIAB, Cambridge
<i>Vicia faba</i> L.	FR	GEVES	GEVES, Cavaillon
<i>Vicia faba</i> L.	SK	UKSUP	UKSUP, Bratislava
<i>Vicia sativa</i> L.	DE	Bundessortenamt	Bundessortenamt, Scharnhorst
<i>Vicia sativa</i> L.	FR	GEVES	GEVES, Le Magneraud
<i>Vinca</i> L.	UK	National Institute of Agricultural Botany	NIAB, Cambridge
<i>Viola</i> L.	UK	National Institute of Agricultural Botany	NIAB, Cambridge
<i>Vitis</i> L.	DE	Bundessortenamt	Bundessortenamt, Hassloch
<i>Vitis</i> L.	FR	GEVES	ENSAM, Montpellier
<i>Vitis</i> L.	IT	Istituto sperimentale per la viticoltura	Conegliano, Veneto
<i>Vriesea</i> Lindl.	NL	Raad voor het kwekersrecht	CGN, Bennekom
<i>Weigela</i> Thunb.	FR	GEVES	GEVES, Brion
<i>Weigela florida</i> (Bunge) A. DC.	FR	GEVES	GEVES, Brion
<i>Weinmannia</i>	NL	Raad voor het kwekersrecht	CGN, Bennekom
<i>Wisteria frutescens</i>	DE	Bundessortenamt	Bundessortenamt, Rethmar
<i>X Doritaenopsis</i> Hort.	NL	Raad voor het kwekersrecht	CGN, Bennekom
<i>X Festulolium</i>	CZ	UKZUZ	UKZUZ, Brno
<i>X Halimocistus sahucii</i>	UK	National Institute of Agricultural Botany	NIAB, Cambridge
<i>X Iwanagara</i> Hort.	NL	Raad voor het kwekersrecht	CGN, Bennekom
<i>X Solidaster</i> Wehrh.	NL	Raad voor het kwekersrecht	CGN, Bennekom
<i>X Triticosecale</i> W.	DE	Bundessortenamt	Bundessortenamt, Rethmar
<i>X Triticosecale</i> W.	FR	GEVES	GEVES, Le Magneraud
<i>X Triticosecale</i> W.	SE	Statens Utsädeskontroll	SUK, Svalöv
<i>X Triticosecale</i> W.	PL	Coboru	Coboru, Slupia Wielka
<i>Xanthosoma robustum</i> Schott	NL	Raad voor het kwekersrecht	CGN, Bennekom
<i>Yucca</i> L.	NL	Raad voor het kwekersrecht	CGN, Bennekom



Taxon botanique	Pays	Office d'examen	Centre d'essai
<i>Zamioculcas zamiifolia</i> (Lodd.) Engl.	NL	Raad voor het kwekersrecht	CGN, Bennekom
<i>Zantedeschia Spreng.</i>	NL	Raad voor het kwekersrecht	CGN, Bennekom
<i>Zanthoxylum piperitum</i> DC.	DE	Bundessortenamt	Bundessortenamt, Hannover
Z <i>Zea mays</i> L.	DE	Bundessortenamt	Bundessortenamt, Hassloch
<i>Zea mays</i> L.	ES	Oficina Española de Variedades Vegetales	INIA, Sevilla
<i>Zea mays</i> L.	FR	GEVES	GEVES, Le Magneraud
<i>Zea mays</i> L.	HU	OMMI	OMMI, Budapest
<i>Zinnia</i> L.	UK	National Institute of Agricultural Botany	NIAB, Cambridge

13. ANNEXE (CHAMBRE DE RECOURS)

RECOURS REÇUS PAR L'OCVV ET DÉCISIONS PRISES PAR LA CHAMBRE DE RECOURS
DEPUIS SA CRÉATION

Nombre de recours reçus par l'OCVV	Motifs des recours reçus	Nombre de décisions prises par la chambre de recours	Numéro de la décision et date	Date de publication au Bulletin officiel de l'OCVV
1996				
0	s.o.	0	s.o.	s.o.
1997				
2	Dénomination variétale et nouveauté	Aucune	s.o.	s.o.
1998				
2	Dénomination variétale et nouveauté	Aucune	s.o.	s.o.
1999				
2	Distinction et nouveauté	1	A 2/98 du 14.9.1999	15.4.2000
2000				
8	Distinction (1), article 55, paragraphe 4, du RB (3), non-paiement des taxes annuelles (4)	2	A 1/1999 du 25.1.2000	15.4.2000
			A 2/1999 du 19.5.2000	15.4.2000
2001				
1	Article 8 du RB (1)	2	A 2/2000 du 27.3.2001	15.6.2000
			A 4/2000 du 6.12.2001	15.4.2002
2002				
35	Non-paiement des taxes annuelles (25), distinction (8), article 11 du RB (1), article 55 du RB (1)	1	A 5/2000 du 28.5.2002	15.8.2002

NB: s.o. = sans objet.

RB = règlement de base [règlement (CE) n° 2100/94 du Conseil].

Nombre de recours reçus par l'OCVV	Motifs des recours reçus	Nombre de décisions prises par la chambre de recours	Numéro de la décision et date	Date de publication au Bulletin officiel de l'OCVV
2003				
6	Article 7 du RB (3), article 8 du RB (2), article 55 du RB (1)	15	A 5/2002 du 2.4.2003	15.6.2003
			A 1/2002-2/2002-3/2002 du 1.4.2003	15.6.2003
			A 018/2002 du 14.5.2003	15.8.2003
			A 8/2002-9/2002-10/2002-11/2002-12/2002-13/2002 du 15.5.2003	15.8.2003
			A 017/2002 du 3.4.2003	15.6.2003
			A 023/2002 du 8.10.2003	15.12.2003
			A 031/2002 du 8.12.2003	15.2.2004
			A 021/2002 du 9.12.2003	15.2.2004
2004				
8	Article 20 (1), non-paiement des taxes annuelles (1), distinction (3), dénomination variétale (1), uniformité (1), nouveauté (1)	5	A 003/2003 du 4.6.2004	15.8.2004
			A 004/2003 du 4.6.2004	15.8.2004
			A 005/2003-006/2003 du 28.9.2004	15.8.2004
			A 001/2004 du 16.12.2004	15.2.2005



Office communautaire des variétés végétales

Rapport annuel 2004

Luxembourg: Office des publications officielles des Communautés européennes

2005 — 75 p. — 21 x 29,7 cm

ISBN 92-9152-124-8

VENTE ET ABONNEMENTS

Les publications payantes éditées par l'Office des publications sont disponibles auprès de ses bureaux de vente répartis partout dans le monde. Passez commande auprès de l'un de ces bureaux, dont vous pouvez vous procurer la liste:

- en consultant le site internet de l'Office (<http://publications.eu.int/>),
- en la demandant par télécopie au (352) 29 29-42758.

Oficina Comunitaria de Variedades Vegetales

Odrůdový úřad Společenství

EF-Sortsmyndigheden

Gemeinschaftliches Sortenamt

Ühenduse sordiamet

Κοινοτικό Γραφείο Φυτικών Ποικιλιών

Community Plant Variety Office

Office communautaire des variétés végétales

Ufficio comunitario delle varietà vegetali

Kopienas Augu šķirņu birojs

Bendrijos augalų veislių tarnyba

Közösségi Növényfajta-hivatal

Uffiċċju tal-Komunità għall-varjetà ta' Pjanti

Communautair Bureau voor plantenrassen

Wspólnotowy Urząd Odmian Roślin

Instituto Comunitário das Variedades Vegetais

Úrad Spoločenstva pre odrody rastlín

Urad Skupnosti za rastlinske sorte

Yhteisön kasvilajikevirasto

Gemenskapens växtsortsmyndighet

TG-AC-05-001-FR-C

ISSN 1680-287X



OFFICE COMMUNAUTAIRE DES VARIÉTÉS VÉGÉTALES

OCVV

3, bd Maréchal-Foch, BP 62141, F-49021 Angers Cedex 02

Tél. (33) 241 25 64 00 — Fax (33) 241 25 64 10

E-mail: cpvo@cpvo.eu.int

www.cpvo.eu.int



Office des publications

Publications.eu.int

ISBN 92-9152-124-8



9 789291 521241